



Çok pencereleli seri port izleme ve makro otomasyonu

Sürüm : 1.0.4
Yazar : SM
Tarih : 02.01.2026

Çok pencereleli seri port izleme ve makro otomasyonu

Geçerlilik:

Belge 2 Ocak 2026 tarihinden itibaren iptal edilene kadar geçerlidir



İçindekiler

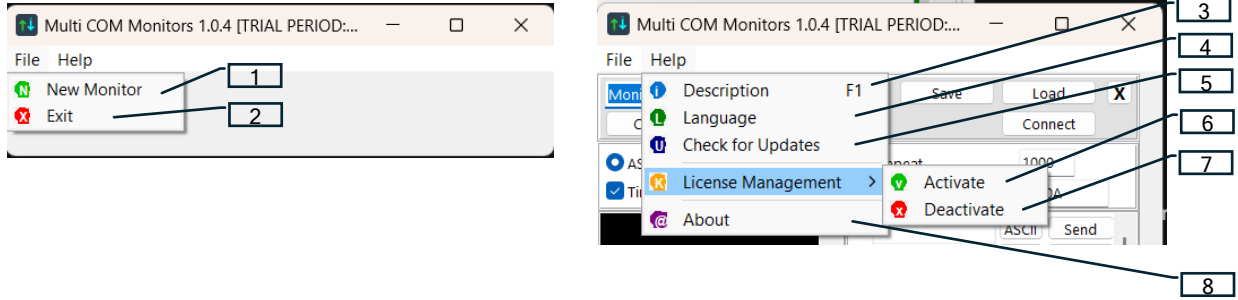
1. Program	3
2. Menü Fonksiyonları	3
3. Yeni Monitör Ekranı.....	4
4. Monitör İşlemi	6
5. Makro İşlemi	7
6. Lisans Yönetimi.....	8



1. Program

Program, birden fazla seri portun veri trafiğinin eşzamanlı kontrolünü ve görüntülenmesini veya makro otomasyonunun uygulanmasını sağlar.

2. Menü Fonksiyonları



Resim 1.

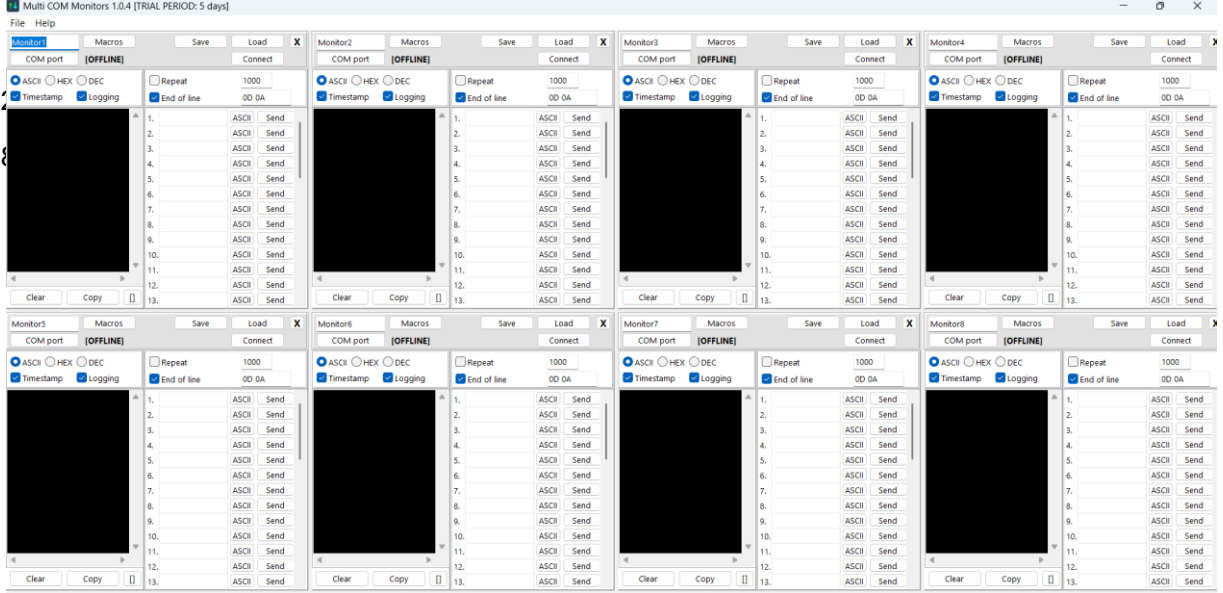
Menü noktaları:

1. Yeni Monitör. Ekranı yeni bir monitör penceresi yerleştirir. Eski monitör pencerelerinin konumu değişmeden kalır!
2. Çıkış. Programın kapatılması.
3. Açıklama. Programın kısa bir açıklaması.
4. Dil. 18 dil arasından seçim.
5. Güncellemeleri kontrol et. Daha yeni bir sürüm arıyor..
6. Etkinleştirme. Satın alınan programın alınan lisans anahtarı ile etkinleştirilmesi.
7. Devre Dışı Bırakma. Lisansın bu makinede devre dışı bırakılması. Bundan sonra lisans başka bir makineye transfer edilebilir.
8. Hakkında. Geliştiricinin iletişim bilgileri.

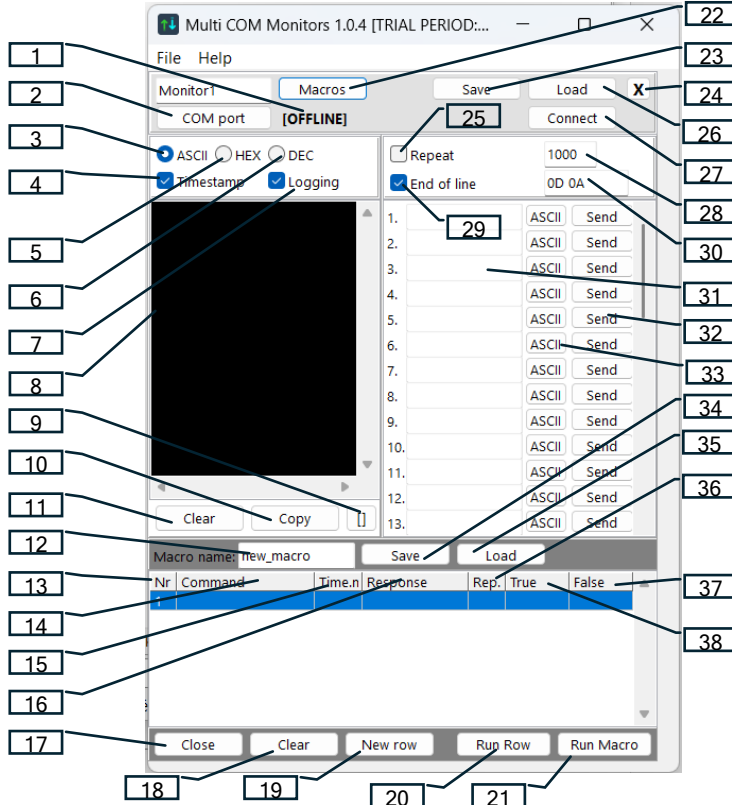


3. Yeni Monitör Ekranı

Ekranında satır başına 4 pencere sığar ve toplamda 2 satır oluşturulabilir. Ek portlar altta görünür ve kaydırılarak görünür hale gelir.



Resim 2.



Resim 3.



Çok pencereleli seri port izleme ve makro otomasyonu

Sürüm : 1.0.4
Yazar : SM
Tarih : 02.01.2026

Teknik açıklamalar için gösterge (1-38):

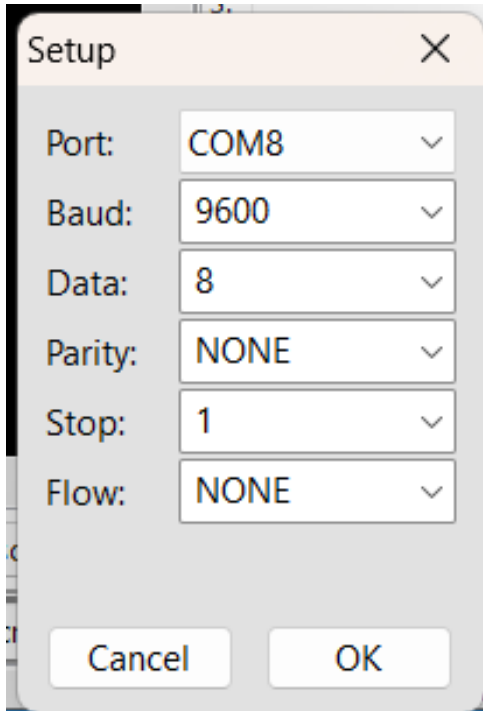
1. ÇEVİRİMDIŞI. COM portu durum göstergesi.
2. COM portu. Yeni bir seri monitör penceresi açma.
3. ASCII. Metin alımı, yazdırlamayan karakterler onaltılık baytlar olarak görünür (#FA).
4. Zaman damgası. Gelen verilere bir zaman damgası ekleme.
5. HEX. Alınan veriler onaltılık formatta, boşluklarla ayrılmış.
6. DEC. Alınan veriler ondalık formatta, boşluklarla ayrılmış.
7. Günlük kaydı. Alınan ve gönderilen tüm verilerin bir günlük dosyasına kaydedilmesi.
8. Gönderilen ve alınan verileri görüntülemek için pencere.
9. [] Alma penceresini büyüt / küçült.
10. Kopyala. Terminal içeriğinin panoya kopyalanması.
11. Temizle. Terminal ekranının temizlenmesi.
12. Kaydedilen veya yüklenen makro tablosunun adı.
13. Satır No. Makro satır numarası.
14. Komut. Gönderilecek makro komutu.
15. Süre.ms. Yanıt için bekleme süresi milisaniye cinsinden.
16. Yanıt. Doğrulama için beklenen yanıt modeli.
17. Kapat. Makro panelinin kapatılması.
18. Sil. Tablodan tüm makro satırlarının silinmesi.
19. Yeni satır. Tabloya yeni bir satır eklenmesi.
20. Satırı çalıştır. Tüm makro sürecinin başlatılması.
21. Makroyu çalıştır. Seçilen makro satırının derhal yürütülmesi.
22. Makrolar. Makro tablosunun açılması / kapatılması.
23. Kaydet. Ayarların bir dosyaya kaydedilmesi.
24. X. Monitör penceresinin kapatılması.
25. Tekrarla. Tekrarlama fonksiyonunun seçilmesi.
26. Yükle. Ayarların bir dosyadan yüklenmesi.
27. Bağlan. COM portunun bağlanması / bağlantısının kesilmesi.
28. Milisaniye cinsinden tekrarlama gecikmesi.
29. Satır Sonu. Gönderilen verilere satır sonu karakterlerinin eklenmesi.
30. Satır Sonlandırıcılar (EOL).



31. Gönderilecek veriler.
32. Gönder. Gönder düğmesi.
33. Seçici ASCII/HEX/DEC. Veri gönderme formatı.
 - ASCII: Verilerin basit metin olarak gönderilmesi. Hex bayt ekleme örn.: ozt#0A#Bbku.
 - HEX: Verilerin onaltılık formatta (00..FF), boşluklarla ayrılarak gönderilmesi (örn. 0D 0A).
 - DEC: Verilerin ondalık formatta (0..255), boşluklarla ayrılarak gönderilmesi (örn. 13 10 255).
34. Kaydet. Makro tablosunun kaydedilmesi.
35. Yükle. Makro tablosunun yüklenmesi.
36. Tekrar. Beklenen yanıt gelmediyse tekrar sayısı.
37. Yanlış. Hata veya zaman aşımı durumunda buraya atla.
38. Doğru. Başarılı yanıt durumunda buraya atla.

4. Monitör İşlemi

Her monitör penceresi bağımsız bir seri porta ve makro tablosuna sahiptir.



Kép 4.



Alınan veriler (mevcut ayarlara karşılık gelen: ASCII, HEX/DEC, Zaman damgası, Günlük kaydı) alma penceresinde mavi renkte görünür. Her monitör penceresine benzersiz bir ad atanabilir. Pencerenin yapılandırma verileri kaydedilebilir ve yüklenebilir. Alma penceresi "[]" düğmesi ile büyütülebilir veya küçültülebilir, içeriği "Kopyala" düğmesi ile kopyalanabilir ve "Temizle" düğmesi ile temizlenebilir.

5. Makro İşlemi

Makro tablosu "Makrolar" düğmesi ile gösterilebilir veya gizlenebilir, içeriği kaydedilebilir ve yüklenebilir. Sınırsız sayıda makro satırı tanımlanabilir. Yürütme sırasında, komut "Satırı çalıştır" veya "Makroyu çalıştır" düğmesi ile gönderilir. Ardından, yürütme "Süre ms" alanında belirtilen süre boyunca belirtilen yanıtın gelmesini bekler.

Yürütme „Doğru”dur, eğer:

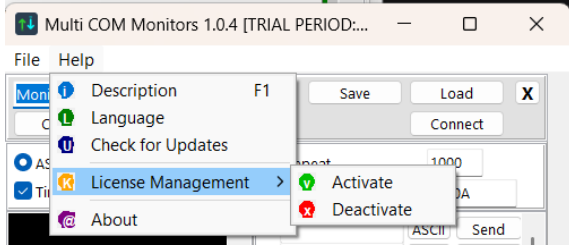
- belirtilen yanıt bayt dizisi alınan yanıtta bulunabilirse, veya
- hiçbir yanıt belirtilmemişse.

Başarılı yürütme durumunda, yürütme "Doğru" alanında belirtilen satır numarasına atlar. Başarısız yürütme durumunda, sistem "Yanlış" alanında belirtilen satıra atlar. Boş bir satıra atlama gerçekleşirse, makro yürütme durur! Başlangıçta Günlük Kaydı fonksiyonu etkinleştirilerek, her aktivite kaydedilir ve her veri akışı geri alınabilir!

Makro otomasyonu, nihai sonuç için birden fazla komutun verilmesi gereken, komutlardan sonra yanıt için değişken bir süre beklenmesi gereken ve gelen yanıtın içeriğine bağlı olarak bir sonraki komutun farklı olması gereken süreçler için özellikle yararlıdır. Bu tür süreçler tipik olarak şunlardır: telefon modem çiplerinin, GPS çiplerinin, LoRa modüllerinin test edilmesi ve komut dizileri ile deneyler yapılması.



6. Lisans Yönetimi



Resim 5.

Etkinleştirme:

Yazılımın tam işlevselliğinin kilidini açmak için, kopyanızı satın alma sırasında alınan lisans anahtarı ile etkinleştirmeniz gerekir.

Kullanım:

- Etkinleştirme ögesini seçin,
- giriş alanına benzersiz lisans anahtarını girin,
- ardından onay düğmesine tıklayın.

Gereksinimler: Anahtarın sunucularımızla doğrulanması için ilk etkinleştirme için aktif bir internet bağlantısı gereklidir. Sonuç: Etkinleştirmenin ardından tüm profesyonel fonksiyonlar kullanılabilir hale gelir ve lisans verileri yönetim penceresinde görünür.

Devre Dışı Bırakma:

Devre Dışı Bırakma fonksiyonu, lisansı başka bir bilgisayara transfer etmek istiyorsanız çok önemlidir.

Kullanım:

Yazılımı kaldırmadan veya yeni bir PC'ye geçmeden önce Devre Dışı Bırakma ögesini seçin. Bu işlem, lisansı mevcut donanımdan serbest bırakır ve lisans havuzuna geri döndürür.

Neden gereklidir:

Her lisans anahtarı belirli sayıda eşzamanlı kurulumla bağlı olduğundan, yazılımın eski makinede devre dışı bırakılması, onu yeni bir makinede başarıyla etkinleştirebilmenizi sağlar.

Sonuç:

Yazılım mevcut makinede „Kayıtlı Değil” durumuna döner, böylece lisans anahtarı başka bir yerde kullanılabilir hale gelir.