



## Flerfönsters seriell portövervakning och makroautomatisering

**Giltighet:**

Dokumentet är giltigt från den 2 januari 2026 tills det återkallas



## Innehållsförteckning

1. Program .....	3
2. Menyfunktioner .....	3
3. Ny bildskärmsskärm.....	4
4. Bildskärmsdrift.....	6
5. Makrodrift .....	7
6. Licenshantering .....	8



## 1. Program

Programmet ger möjlighet till samtidig styrning och visning av datatrafik för flera seriella portar, eller för implementering av makroautomatisering.

## 2. Menyfunktioner

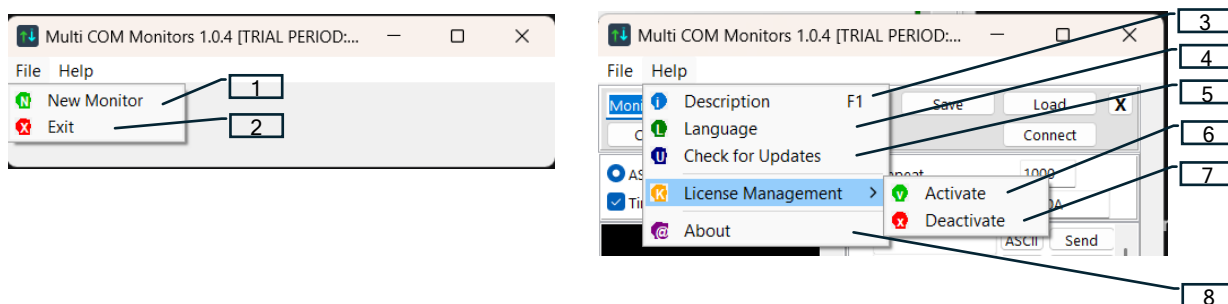


Bild 1.

Menüpunkter:

1. Ny bildskärm. Placerar ett nytt bildskärmsfönster på skärmen. Positionen för de gamla bildskärmsfönstren förblir oförändrad!
2. Avsluta. Stänger programmet.
3. Beskrivning. En kort beskrivning av programmet.
4. Språk. Val mellan 18 språk.
5. Sök efter uppdatering. Söker efter en nyare version..
6. Aktivering. Aktivering av det köpta programmet med den mottagna licensnyckeln.
7. Avaktivering. Avaktivering av licensen på denna maskin. Därefter kan licensen överföras till en annan maskin.
8. Om. Kontaktuppgifter till utvecklaren.



## 3. Ny bildskärmsskärm

Det får plats 4 fönster per rad på skärmen, och totalt kan 2 rader bildas. De ytterligare portarna visas längst ner och blir synliga genom att skrolla.

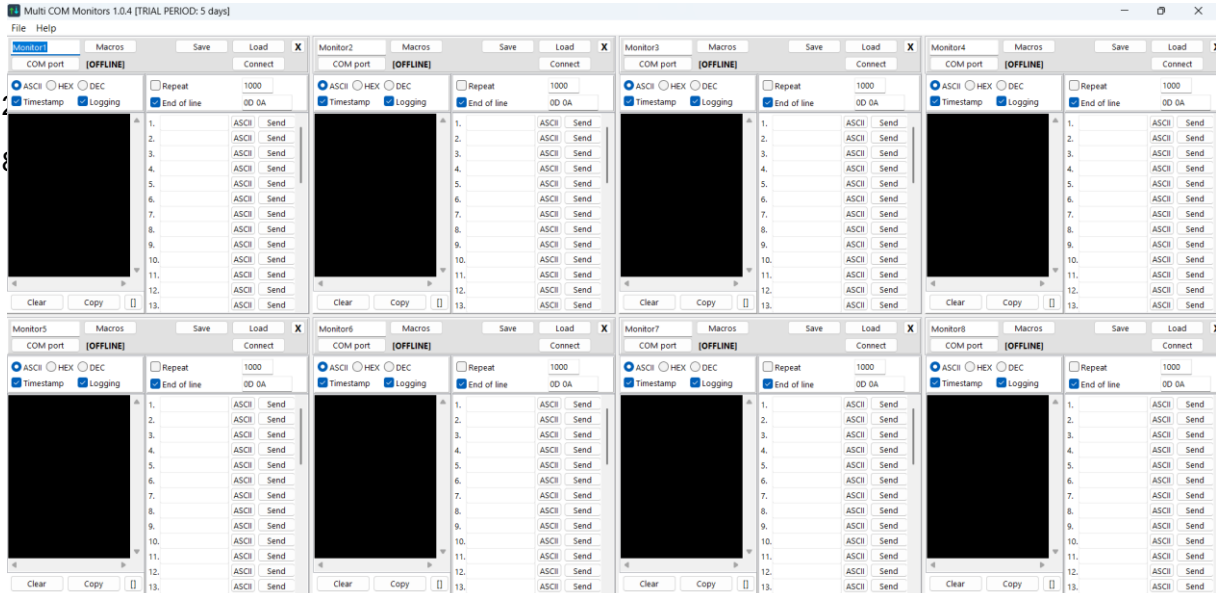


Bild 2.

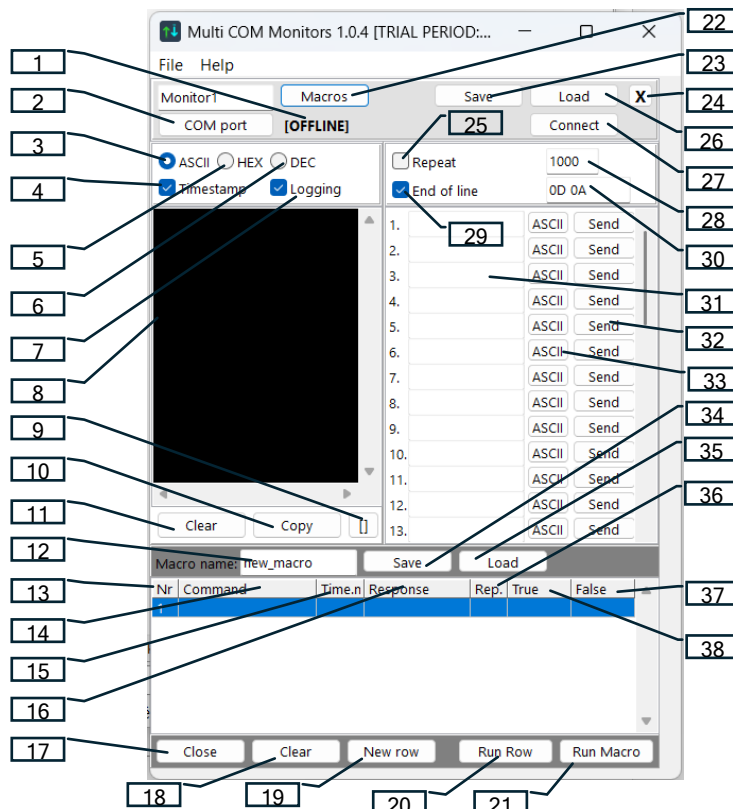


Bild 3.



Teckenförklaring för tekniska beskrivningar (1-38):

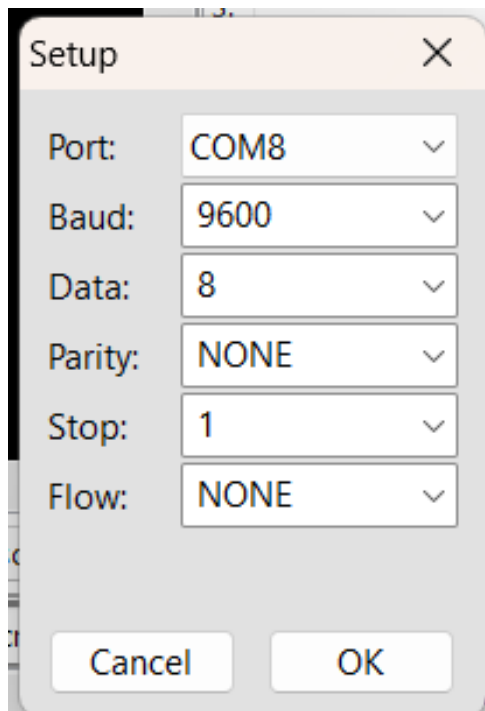
1. OFFLINE. Indikering av COM-portens status.
2. COM-port. Öppnar ett nytt seriellt bildskärmsfönster.
3. ASCII. Textmottagning, icke-utskrivbara tecken visas som hexadecimala byte (#FA).
4. Tidsstämpel. Bifogar en tidsstämpel till inkommande data.
5. HEX. Mottagna data i hexadecimalt format, separerade med mellanslag.
6. DEC. Mottagna data i decimalt format, separerade med mellanslag.
7. Loggning. Sparar all mottagen och skickad data till en loggfil.
8. Fönster för att visa skickad och mottagen data.
9.  Förstora / förminska mottagningsfönstret.
10. Kopiera. Kopierar terminalens innehåll till urklipp.
11. Rensa. Rensar terminalens display.
12. Namn på den sparade eller laddade makrotabellen.
13. Radnr. Makroradens nummer.
14. Kommando. Makrokommando som ska skickas.
15. Tid.ms. Väntetid för svar i millisekunder.
16. Svar. Förväntat svarsmönster för verifiering.
17. Stäng. Stänger makropanelen.
18. Radera. Tar bort alla makrorader från tabellen.
19. Ny rad. Lägger till en ny rad i tabellen.
20. Kör rad. Startar hela makroprocessen.
21. Kör makro. Omedelbar exekvering av den valda makroraden.
22. Makron. Öppnar / stänger makrotabellen.
23. Spara. Sparar inställningar till en fil.
24. X. Stänger bildskärmsfönstret.
25. Upprepa. Väljer upprepningsfunktionen.
26. Ladda. Laddar inställningar från en fil.
27. Anslut. Ansluter / kopplar från COM-porten.
28. Upprepningsfördröjning i millisekunder.
29. Radslut. Lägger till radslutstecken till skickad data.
30. Radavslutare (EOL).



31. Data att skicka.
32. Skicka. Skicka-knapp.
33. Väljare ASCII/HEX/DEC. Format för datasändning.
  - ASCII: Skickar data som enkel text. Infogar Hex-byte t.ex.: ozt#0A#Bbku.
  - HEX: Skickar data i hexadecimalt format (00..FF), separerade med mellanslag (t.ex. 0D 0A).
  - DEC: Skickar data i decimalt format (0..255), separerade med mellanslag (t.ex. 13 10 255).
34. Spara. Sparar makrotabellen.
35. Ladda. Laddar makrotabellen.
36. Uppr. Antal upprepningar om förväntat svar inte har inkommit.
37. Falskt. Hoppa hit vid fel eller timeout.
38. Sant. Hoppa hit vid framgångsrikt svar.

## 4. Bildskärmsdrift

Varje bildskärmsfönster har en oberoende seriell port och en makrotabell.



Kép 4.



Mottagna data (motsvarande aktuella inställningar: ASCII, HEX/DEC, Tidsstämpel, Loggning) visas i blå färg i mottagningsfönstret. Ett unikt namn kan tilldelas varje bildskärmsfönster. Fönstrets konfigurationsdata kan sparas och laddas. Mottagningsfönstret kan förstoras eller förminsas med knappen "[F]", dess innehåll kan kopieras med knappen "Kopiera", och kan rensas med knappen "Rensa".

## 5. Makrodrift

Makrotabellen kan visas eller döljas med knappen "Makron", dess innehåll kan sparas och laddas. Ett obegränsat antal makrorader kan definieras. Under exekvering skickas kommandot med knappen "Kör rad" eller "Kör makro". Därefter väntar exekveringen på att det specificerade svaret ska anlända under den tid som anges i fältet "Tid ms".

Exekveringen är „Sann”, om:

- den specificerade svarsbytessekvensen kan hittas i det mottagna svaret, eller
- inget svar har specificerats.

Vid framgångsrik exekvering hoppar exekveringen till radnumret som anges i fältet "Sant". Vid misslyckad exekvering hoppar systemet till raden som anges i fältet "Falskt". Om ett hopp sker till en tom rad stoppas makroexekveringen! Genom att aktivera funktionen Loggning vid start sparas varje aktivitet och varje dataflöde kan återhämtas!

Makroautomatisering är särskilt användbart för processer där flera kommandon måste utfärdas för slutresultatet, man måste vänta en varierande tid efter kommandona på svaret, och beroende på innehållet i det inkommande svaret måste nästa kommando vara annorlunda. Sådana processer är typiskt: testning av telefonmodemchip, GPS-chip, LoRa-moduler och experiment med kommandosekvenser.



## 6. Licenshantering

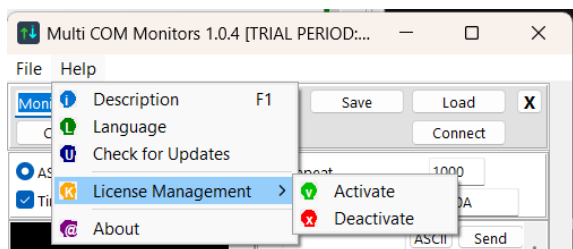


Bild 5.

### Aktivering:

För att låsa upp programmets fulla funktionalitet måste du aktivera din kopia med licensnyckeln som mottogs vid köpet.

Användning:

- Välj alternativet Aktivering,
- ange den unika licensnyckeln i inmatningsfältet,
- klicka sedan på bekräftelseknappen.

Krav: En aktiv internetanslutning krävs för den första aktiveringen för verifiering av nyckeln med våra servrar. Resultat: Efter aktiveringen blir alla professionella funktioner tillgängliga och licensuppgifterna visas i hanteringsfönstret.

### Avaktivering:

Funktionen Avaktivering är nödvändig om du vill överföra licensen till en annan dator.

Användning:

Innan programvaran tas bort eller vid flytt till en ny PC, välj alternativet Avaktivering. Denna process frigör licensen från den nuvarande hårdvaran och återför den till licenspoolen.

Varför det är nödvändigt:

Eftersom varje licensnyckel är bunden till ett definierat antal samtidiga installationer, säkerställer avaktivering av programvaran på den gamla maskinen att du kan aktivera den framgångsrikt på en ny maskin.

Resultat:

Programvaran återgår till tillståndet „Oregistrerad” på den nuvarande maskinen, så att licensnyckeln blir användbar någon annanstans.