



## Monitorizare port serial multi-fereastră și automatizare macro

**Valabilitate:**

Documentul este valabil de la 2 ianuarie 2026 până la revocare



## Cuprins

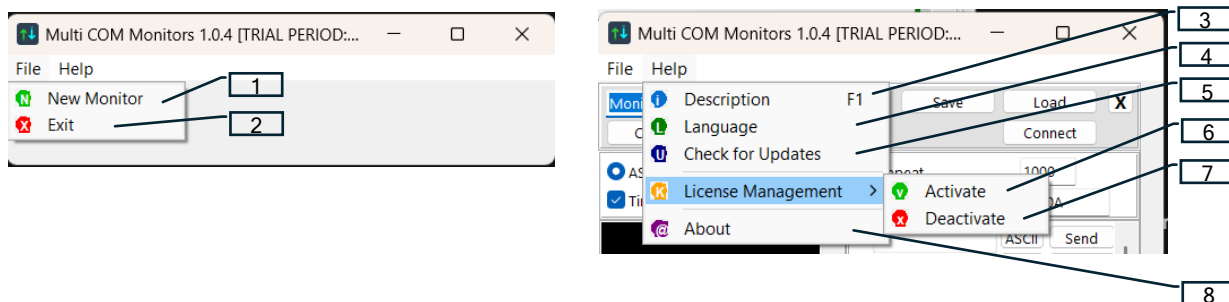
1. Program.....	3
2. Funcții meniu .....	3
3. Ecran monitor nou.....	4
4. Operare monitor.....	6
5. Operare macro.....	7
6. Gestionare licențe.....	8



## 1. Program

Programul oferă posibilitatea controlului și afișării simultane a traficului de date al mai multor porturi seriale, sau implementarea automatizării macro.

## 2. Funcții meniu



Imagine 1.

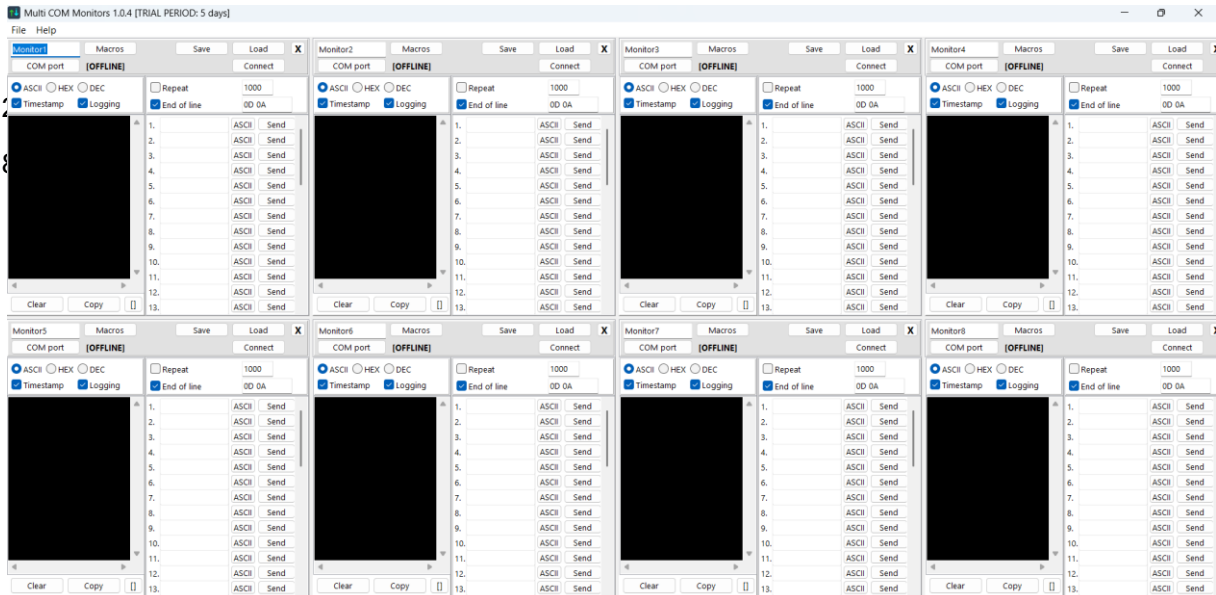
Menüpontok:

1. Monitor Nou. Plasează o nouă fereastră de monitor pe ecran. Poziția vechilor ferestre de monitor rămâne neschimbată!
2. Ieșire. Închiderea programului.
3. Descriere. O scurtă descriere a programului.
4. Limbă. Selecție din 18 limbi.
5. Căutare actualizări. Căutarea unei versiuni mai noi..
6. Activare. Activarea programului achiziționat cu cheia de licență primită.
7. Dezactivare. Dezactivarea licenței pe acest aparat. După aceea, licența poate fi transferată pe un alt aparat.
8. Despre. Detalii de contact ale dezvoltatorului.

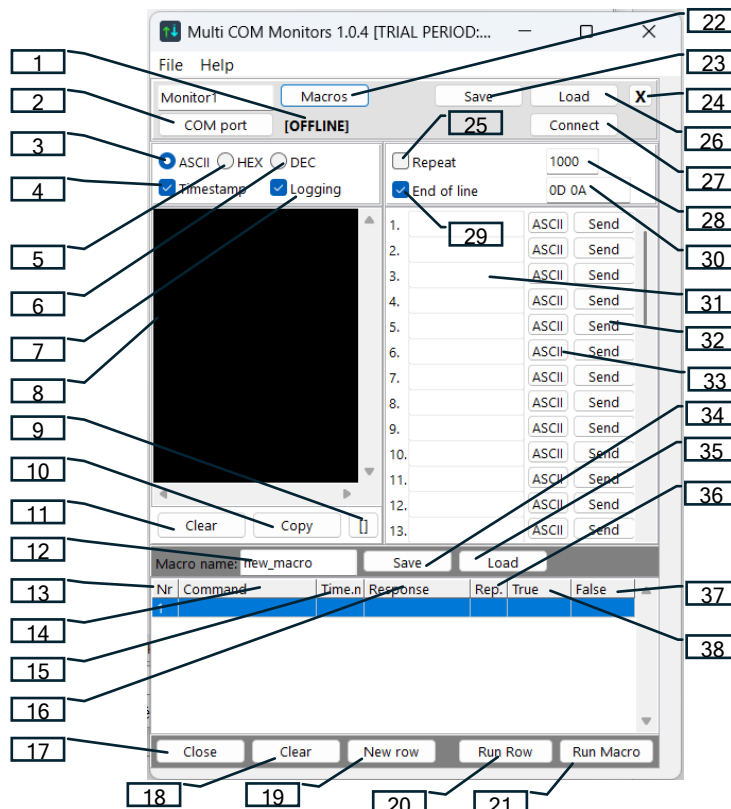


## 3. Ecran monitor nou

Se potrivesc 4 ferestre pe rând pe ecran și se pot forma în total 2 rânduri. Porturile suplimentare apar în partea de jos și devin vizibile prin derulare.




Imagine 2.



Imagine 3.



Legendă pentru descrierile tehnice (1-38):

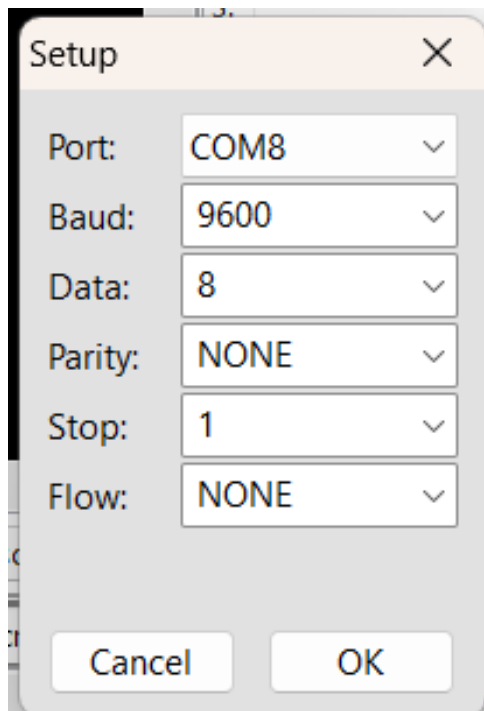
1. OFFLINE. Indicarea stării portului COM.
2. Port COM. Deschiderea unei noi ferestre de monitor serial.
3. ASCII. Recepție text, caracterele neimprimabile apar ca octeți hexazecimali (#FA).
4. Marcă temporală. Atașarea unei mărci temporale la datele primite.
5. HEX. Datele primite în format hexazecimal, separate prin spații.
6. DEC. Datele primite în format zecimal, separate prin spații.
7. Jurnalizare. Salvarea tuturor datelor primite și trimise într-un fișier jurnal.
8. Fereastră pentru afișarea datelor trimise și primite.
9.  Mărire / micșorare fereastră recepție.
10. Copiere. Copierea conținutului terminalului în clipboard.
11. Ștergere. Ștergerea afișajului terminalului.
12. Numele tabelului macro salvat sau încărcat.
13. Nr. rând. Numărul rândului macro.
14. Comandă. Comanda macro de trimis.
15. Timp.ms. Timp de așteptare pentru răspuns în milisecunde.
16. Răspuns. Model de răspuns așteptat pentru verificare.
17. Închidere. Închiderea panoului macro.
18. Ștergere. Ștergerea tuturor rândurilor macro din tabel.
19. Rând nou. Adăugarea unui rând nou în tabel.
20. Executare rând. Pornirea întregului proces macro.
21. Executare macro. Executarea imediată a rândului macro selectat.
22. Macro-uri. Deschiderea / închiderea tabelului macro.
23. Salvare. Salvarea setărilor într-un fișier.
24. X. Închiderea ferestrei monitorului.
25. Repetare. Selectarea funcției de repetare.
26. Încărcare. Încărcarea setărilor dintr-un fișier.
27. Conectare. Conectarea / deconectarea portului COM.
28. Întârziere repetare în milisecunde.
29. Sfârșit de linie. Adăugarea caracterelor de sfârșit de linie la datele trimise.
30. Terminatori de linie (EOL).



31. Date de trimis.
32. Trimitere. Buton Trimitere.
33. Selector ASCII/HEX/DEC. Format trimitere date.
  - ASCII: Trimitere date ca text simplu. Inserare octet Hex de ex.: ozt#0A#Bbku.
  - HEX: Trimitere date în format hexazecimal (00..FF), separate prin spații (de ex. 0D 0A).
  - DEC: Trimitere date în format zecimal (0..255), separate prin spații (de ex. 13 10 255).
34. Salvare. Salvarea tabelului macro.
35. Încărcare. Încărcarea tabelului macro.
36. Repet. Număr de repetări dacă răspunsul așteptat nu a sosit.
37. Fals. Salt aici în caz de eroare sau expirare timp.
38. Adevărat. Salt aici în caz de răspuns reușit.

## 4. Operare monitor

Fiecare fereastră de monitor posedă un port serial independent și un tabel macro.



Kép 4.



Datele primite (corespunzătoare setărilor curente: ASCII, HEX/DEC, Marcă temporală, Jurnalizare) apar în culoarea albastră în fereastra de recepție. Un nume unic poate fi atribuit fiecărei ferestre de monitor. Datele de configurare ale ferestrei pot fi salvate și încărcate. Fereastra de recepție poate fi mărită sau micșorată cu butonul "[ ]", conținutul său poate fi copiat cu butonul "Copiere" și poate fi șters cu butonul "Ștergere".

## 5. Operare macro

Tabelul macro poate fi afișat sau ascuns cu butonul "Macro-uri", conținutul său poate fi salvat și încărcat. Poate fi definit un număr nelimitat de rânduri macro. În timpul executării, comanda este trimisă cu butonul "Executare rând" sau "Executare macro". Ulterior, executarea așteaptă sosirea răspunsului specificat pentru timpul specificat în câmpul "Timp ms".

Executarea este „Adevărată”, dacă:

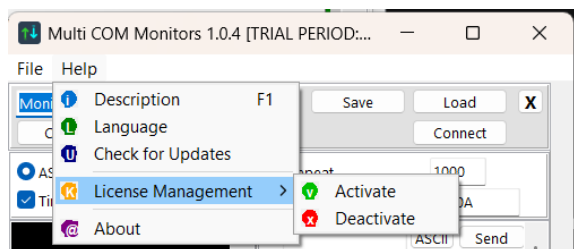
- secvența de octeți de răspuns specificată poate fi găsită în răspunsul primit, sau
- nu este specificat niciun răspuns.

În caz de executare reușită, executarea sare la numărul de rând specificat în câmpul "Adevărat". În caz de executare nereușită, sistemul sare la rândul specificat în câmpul "Fals". Dacă are loc un salt la un rând gol, executarea macro se oprește! Prin activarea funcției Jurnalizare la pornire, fiecare activitate este salvată și fiecare flux de date poate fi recuperat!

Automatizarea macro este deosebit de utilă pentru procesele în care trebuie emise mai multe comenzi pentru rezultatul final, trebuie așteptat un timp variabil după comenzi pentru răspuns, și în funcție de conținutul răspunsului primit, următoarea comandă trebuie să fie diferită. Astfel de procese sunt de obicei: testarea cipurilor de modem telefonic, cipurilor GPS, modulelor LoRa și experimentarea cu secvențe de comenzi.



## 6. Gestionare licențe



Imagine 5.

### Activare:

Pentru a debloca funcționalitatea completă a software-ului, trebuie să vă activați copia cu cheia de licență primită la momentul achiziției.

Utilizare:

- Selectați elementul Activare,
- introduceți cheia unică de licență în câmpul de introducere,
- apoi faceți clic pe butonul de confirmare.

Cerințe: Este necesară o conexiune activă la internet pentru prima activare pentru verificarea cheii cu serverele noastre. Rezultat: În urma activării, toate funcțiile profesionale devin disponibile și datele licenței apar în fereastra de gestionare.

### Dezactivare:

Funcția de Dezactivare este esențială dacă doriți să transferați licența pe un alt computer.

Utilizare:

Înainte de eliminarea software-ului sau mutarea pe un nou PC, selectați elementul Dezactivare. Acest proces eliberează licența de pe hardware-ul curent și o returnează în fondul de licențe.

De ce este necesar:

Deoarece fiecare cheie de licență este legată de un număr definit de instalări simultane, dezactivarea software-ului pe vechiul aparat asigură că îl puteți activa cu succes pe un nou aparat.

Rezultat:

Software-ul revine la starea „Neînregistrat” pe aparatul curent, astfel încât cheia de licență devine utilizabilă în altă parte.