



Wielooknowe monitorowanie portu szeregowego i automatyzacja makr

Ważność: Dokument jest ważny od 2 stycznia 2026 r. do odwołania



Spis treści

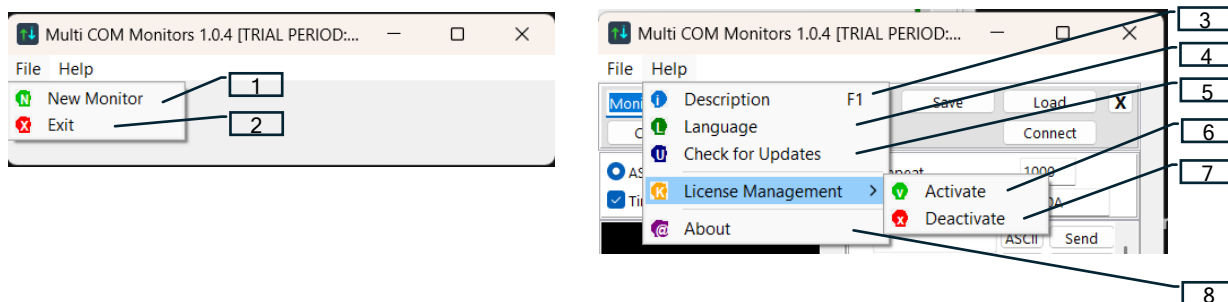
1. Program	3
2. Funkcje menu	3
3. Nowy ekran monitora	4
4. Obsługa monitora	6
5. Obsługa makr.....	7
6. Zarządzanie licencjami	8



1. Program

Program zapewnia możliwość jednoczesnego sterowania i wyświetlania ruchu danych z wielu portów szeregowych lub wdrażania automatyzacji makr.

2. Funkcje menu



Obraz 1.

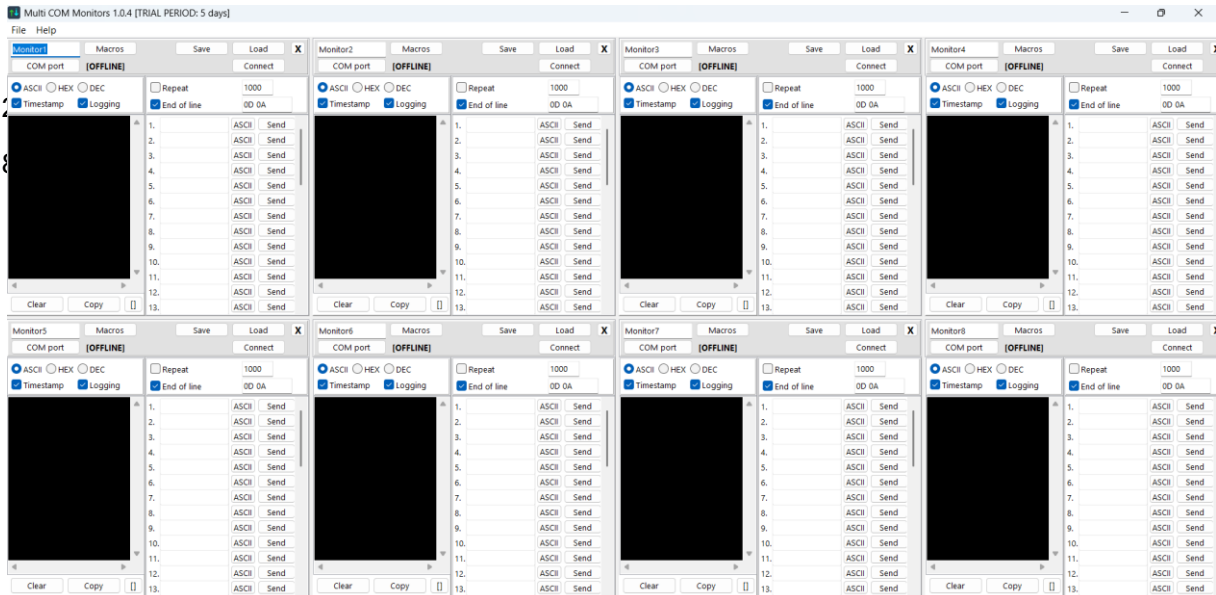
Menüpunktok:

1. Nowy Monitor. Umieszcza nowe okno monitora na ekranie. Pozycja starych okien monitora pozostaje bez zmian!
2. Wyjście. Zamykanie programu.
3. Opis. Krótki opis programu.
4. Język. Wybór spośród 18 języków.
5. Sprawdź aktualizacje. Wyszukiwanie nowszej wersji..
6. Aktywacja. Aktywacja zakupionego programu otrzymanym kluczem licencyjnym.
7. Dezaktywacja. Dezaktywacja licencji na tej maszynie. Następnie licencję można przenieść na inną maszynę.
8. O programie. Dane kontaktowe dewelopera.

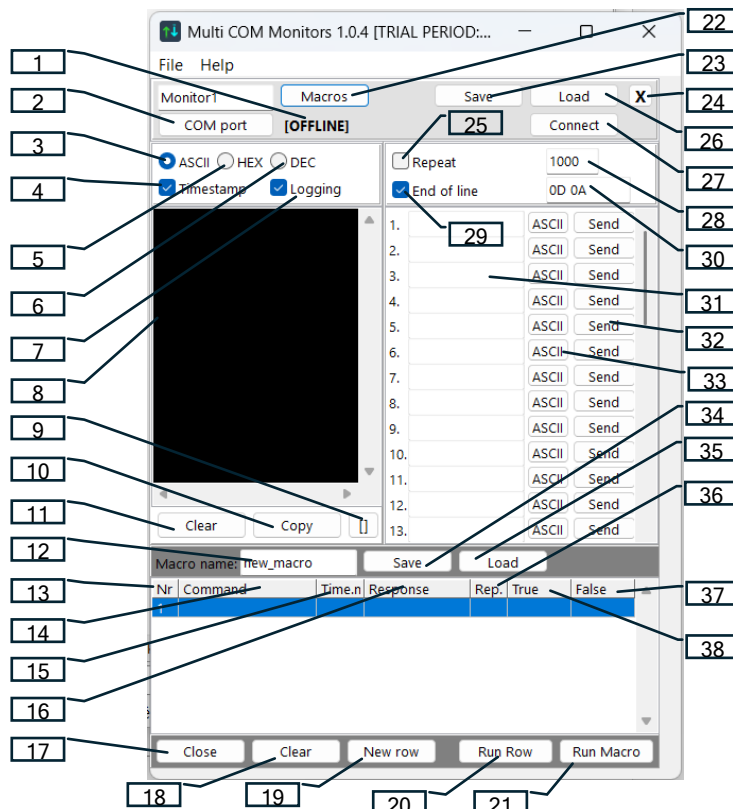


3. Nowy ekran monitora

Na ekranie mieszczą się 4 okna w rzędzie, a łącznie można utworzyć 2 rzędy. Dodatkowe porty pojawiają się na dole i stają się widoczne po przewinięciu.




Obraz 2.



Obraz 3.



Legenda do opisów technicznych (1-38):

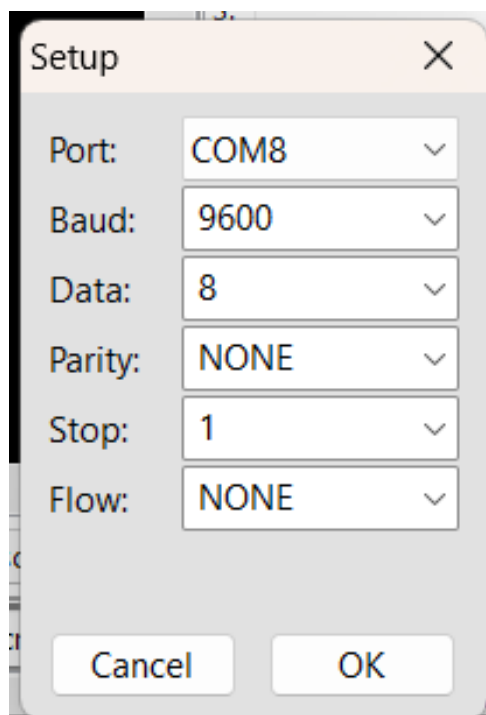
1. OFFLINE. Wskazanie statusu portu COM.
2. Port COM. Otwieranie nowego okna monitora szeregowego.
3. ASCII. Odbiór tekstu, znaki niedrukowalne pojawiają się jako bajty szesnastkowe (#FA).
4. Znacznik czasu. Dołączanie znacznika czasu do danych przychodzących.
5. HEX. Odebrane dane w formacie szesnastkowym, oddzielone spacjami.
6. DEC. Odebrane dane w formacie dziesiętnym, oddzielone spacjami.
7. Logowanie. Zapisywanie wszystkich odebranych i wysłanych danych do pliku dziennika.
8. Okno do wyświetlania wysłanych i odebranych danych.
9.  Powiększanie / zmniejszanie okna odbioru.
10. Kopiuj. Kopiowanie zawartości terminala do schowka.
11. Wyczyść. Czyszczenie wyświetlacza terminala.
12. Nazwa zapisanej lub załadowanej tabeli makr.
13. Nr wiersza. Numer wiersza makra.
14. Polecenie. Polecenie makra do wysłania.
15. Czas.ms. Czas oczekiwania na odpowiedź w milisekundach.
16. Odpowiedź. Oczekiwany wzorzec odpowiedzi do weryfikacji.
17. Zamknij. Zamykanie panelu makr.
18. Usuń. Usuwanie wszystkich wierszy makr z tabeli.
19. Nowy wiersz. Dodawanie nowego wiersza do tabeli.
20. Uruchom wiersz. Uruchomienie całego procesu makra.
21. Uruchom makro. Natychmiastowe wykonanie wybranego wiersza makra.
22. Makra. Otwieranie / zamykanie tabeli makr.
23. Zapisz. Zapisywanie ustawień do pliku.
24. X. Zamykanie okna monitora.
25. Powtórz. Wybór funkcji powtarzania.
26. Wczytaj. Wczytywanie ustawień z pliku.
27. Połącz. Łączenie / rozłączanie portu COM.
28. Opóźnienie powtarzania w milisekundach.
29. Koniec linii. Dodawanie znaków końca linii do wysyłanych danych.
30. Terminatory linii (EOL).



31. Dane do wysłania.
32. Wyślij. Przycisk Wyślij.
33. Wybór ASCII/HEX/DEC. Format wysyłania danych.
 - ASCII: Wysyłanie danych jako prosty tekst. Wstawianie bajtu Hex np.: ozt#0A#Bbku.
 - HEX: Wysyłanie danych w formacie szesnastkowym (00..FF), oddzielonych spacjami (np. 0D 0A).
 - DEC: Wysyłanie danych w formacie dziesiętnym (0..255), oddzielonych spacjami (np. 13 10 255).
34. Zapisz. Zapisywanie tabeli makr.
35. Wczytaj. Wczytywanie tabeli makr.
36. Powt. Liczba powtórzeń, jeśli oczekiwana odpowiedź nie nadeszła.
37. Fałsz. Skocz tutaj w przypadku błędu lub przekroczenia limitu czasu.
38. Prawda. Skocz tutaj w przypadku pomyślnej odpowiedzi.

4. Obsługa monitora

Każde okno monitora posiada niezależny port szeregowy i tabelę makr.





Kép 4.

Odebrane dane (zgodnie z bieżącymi ustawieniami: ASCII, HEX/DEC, Znacznik czasu, Logowanie) pojawiają się w kolorze niebieskim w oknie odbioru. Każdemu oknu monitora można przypisać unikalną nazwę. Dane konfiguracyjne okna można zapisywać i wczytywać. Okno odbioru można powiększać lub zmniejszać za pomocą przycisku "[]", jego zawartość można kopiować przyciskiem "Kopiuj" i czyścić przyciskiem "Wyczyść".

5. Obsługa makr

Tabelę makr można pokazać lub ukryć przyciskiem "Makra", jej zawartość można zapisywać i wczytywać. Można zdefiniować nieograniczoną liczbę wierszy makr. Podczas wykonywania polecenie jest wysyłane za pomocą przycisku "Uruchom wiersz" lub "Uruchom makro". Następnie wykonanie oczekuje na nadejście określonej odpowiedzi przez czas podany w polu "Czas ms".

Wykonanie jest „Prawdą”, jeśli:

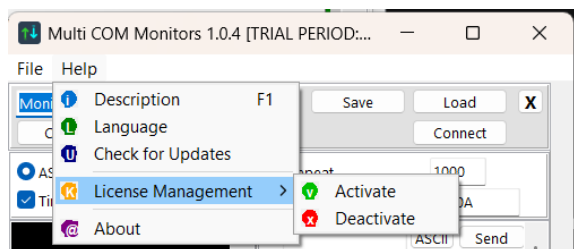
- określona sekwencja bajtów odpowiedzi znajduje się w otrzymanej odpowiedzi, lub
- nie określono żadnej odpowiedzi.

W przypadku pomyślnego wykonania, wykonanie przeskakuje do numeru wiersza określonego w polu "Prawda". W przypadku niepowodzenia system przeskakuje do wiersza określonego w polu "Fałsz". Jeśli nastąpi skok do pustego wiersza, wykonanie makra zostanie zatrzymane! Włączając funkcję Logowania podczas uruchamiania, każda aktywność jest zapisywana, a każdy strumień danych można odzyskać!

Automatyzacja makr jest szczególnie przydatna w procesach, w których należy wydać wiele poleceń, aby uzyskać wynik końcowy, trzeba czekać zmienny czas po poleceniach na odpowiedź, a w zależności od treści przychodzącej odpowiedzi następne polecenie musi być inne. Takie procesy to zazwyczaj: testowanie układów modemów telefonicznych, układów GPS, modułów LoRa i eksperymentowanie z sekwencjami poleceń.



6. Zarządzanie licencjami



Obraz 5.

Aktywacja:

Aby odblokować pełną funkcjonalność oprogramowania, musisz aktywować swoją kopię za pomocą klucza licencyjnego otrzymanego przy zakupie.

Użycie:

- Wybierz pozycję Aktywacja,
- wprowadź unikalny klucz licencyjny w polu wprowadzania,
- następnie kliknij przycisk potwierdzenia.

Wymagania: Do pierwszej aktywacji wymagane jest aktywne połączenie internetowe w celu weryfikacji klucza z naszymi serwerami. Wynik: Po aktywacji wszystkie funkcje profesjonalne stają się dostępne, a dane licencji pojawiają się w oknie zarządzania.

Dezaktywacja:

Funkcja Dezaktywacji jest niezbędna, jeśli chcesz przenieść licencję na inny komputer.

Użycie:

Przed usunięciem oprogramowania lub przeniesieniem na nowy komputer wybierz pozycję Dezaktywacja. Ten proces zwalnia licencję z bieżącego sprzętu i zwraca ją do puli licencji.

Dlaczego jest to konieczne:

Ponieważ każdy klucz licencyjny jest powiązany z określoną liczbą jednoczesnych instalacji, dezaktywacja oprogramowania na starej maszynie zapewnia, że będziesz mógł je pomyślnie aktywować na nowej maszynie.

Wynik:

Oprogramowanie powraca do stanu „Niezarejestrowany” na bieżącej maszynie, dzięki czemu klucz licencyjny staje się użyteczny gdzie indziej.