



Fler-vindus seriell port overvåking og makroautomatisering

Gyldighet: Dokumentet er gyldig fra 2. januar 2026 inntil tilbakekalling



Innholdsfortegnelse

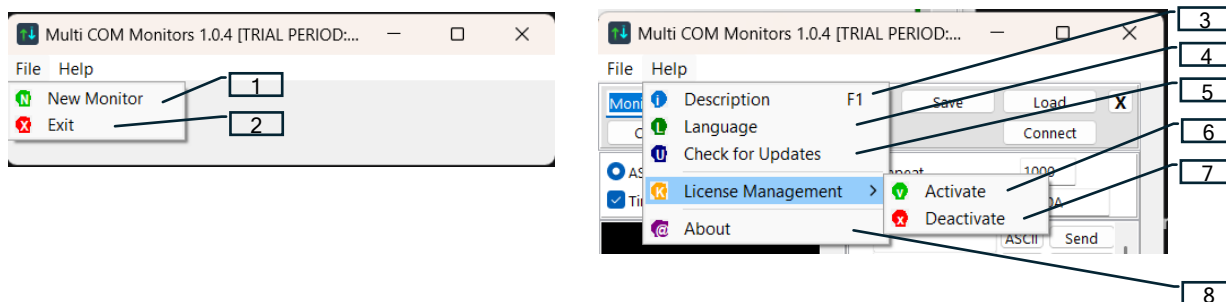
1. Program	3
2. Menyfunksjoner	3
3. Nytt monitorskjermbilde	4
4. Monitor drift	6
5. Makro drift	7
6. Lisenshåndtering	8



1. Program

Programmet gir mulighet for samtidig kontroll og visning av datatrafikk for flere serielle porter, eller for implementering av makroautomatisering.

2. Menyfunksjoner



Bilde 1.

Menüpunkt:

1. Ny monitor. Plasserer et nytt monitorvindu på skjermen. Posisjonen til de gamle monitorvinduene forblir uendret!
2. Avslutt. Lukker programmet.
3. Beskrivelse. En kort beskrivelse av programmet.
4. Språk. Valg mellom 18 språk.
5. Se etter oppdateringer. Søker etter en nyere versjon..
6. Aktivering. Aktivering av det kjøpte programmet med den mottatte lisensnøkkelen.
7. Deaktivering. Deaktivering av lisensen på denne maskinen. Deretter kan lisensen overføres til en annen maskin.
8. Om. Kontaktinformasjon til utvikleren.



Tegnforklaring for tekniske beskrivelser (1-38):

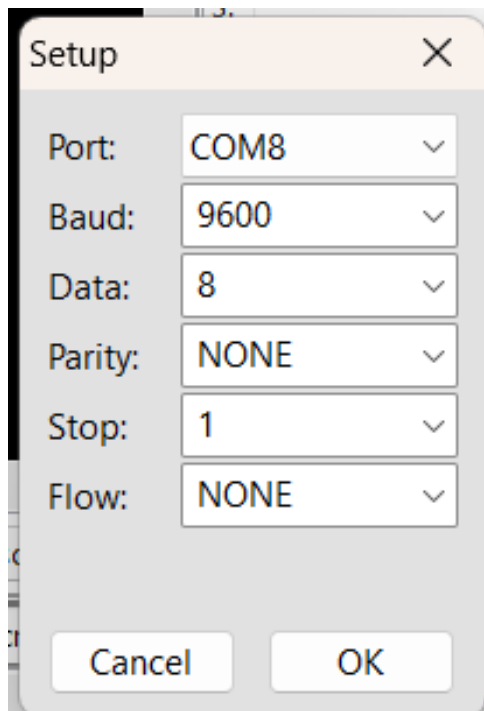
1. OFFLINE. Indikasjon av COM-portstatus.
2. COM-port. Åpner et nytt serielt monitorvindu.
3. ASCII. Tekstmottak, ikke-utskrivbare tegn vises som heksadesimale bytes (#FA).
4. Tidsstempel. Legger ved et tidsstempel til innkommende data.
5. HEX. Mottatte data i heksadesimalt format, separert med mellomrom.
6. DEC. Mottatte data i desimalt format, separert med mellomrom.
7. Logging. Lagrer all mottatt og sendt data til en loggfil.
8. Vindu for å vise sendte og mottatte data.
9. Forstørre / forminske mottaksvinduet.
10. Kopier. Kopierer terminalens innhold til utklippstavlen.
11. Tøm. Tømmer terminalens display.
12. Navn på den lagrede eller lastede makrotabellen.
13. Radnr. Nummer på makroraden.
14. Kommando. Makrokommando som skal sendes.
15. Tid.ms. Ventetid for svar i millisekunder.
16. Svar. Forventet svarmønster for verifisering.
17. Lukk. Lukker makropanelet.
18. Slett. Sletter alle makrorader fra tabellen.
19. Ny rad. Legger til en ny rad i tabellen.
20. Kjør rad. Starter hele makroprosessen.
21. Kjør makro. Umiddelbar utførelse av den valgte makroraden.
22. Makroer. Åpner / lukker makrotabellen.
23. Lagre. Lagrer innstillinger til en fil.
24. X. Lukker monitorvinduet.
25. Gjenta. Velger gjentakelsesfunksjonen.
26. Last. Laster innstillinger fra en fil.
27. Koble til. Kobler til / fra COM-porten.
28. Gjentakelsesforsinkelse i millisekunder.
29. Linjeslutt. Legger til linjeslutt-tegn til sendt data.
30. Linjeavsluttere (EOL).



31. Data som skal sendes.
32. Send. Send-knapp.
33. Velger ASCII/HEX/DEC. Format for datasending.
 - ASCII: Sender data som enkel tekst. Setter inn Hex-byte f.eks.: ozt#0A#Bbku.
 - HEX: Sender data i heksadesimalt format (00..FF), separert med mellomrom (f.eks. 0D 0A).
 - DEC: Sender data i desimalt format (0..255), separert med mellomrom (f.eks. 13 10 255).
34. Lagre. Lagrer makrotabellen.
35. Last. Laster makrotabellen.
36. Gjenta. Antall gjentakelser hvis forventet svar ikke har kommet.
37. Usann. Hopp hit ved feil eller tidsavbrudd.
38. Sann. Hopp hit ved vellykket svar.

4. Monitor drift

Hvert monitorvindu har en uavhengig seriell port og en makrotabell.



Kép 4.



Mottatte data (tilsvarende gjeldende innstillinger: ASCII, HEX/DEC, Tidsstempel, Logging) vises i blå farge i mottaksvinduet. Et unikt navn kan tildeles hvert monitorvindu. Vinduets konfigurasjonsdata kan lagres og lastes. Mottaksvinduet kan forstørres eller forminskes med knappen "[]", innholdet kan kopieres med knappen "Kopier", og kan tømmes med knappen "Tøm".

5. Makrodrift

Makrotabellen kan vises eller skjules med knappen "Makroer", innholdet kan lagres og lastes. Et ubegrenset antall makrorader kan defineres. Under utførelse sendes kommandoen med knappen "Kjør rad" eller "Kjør makro". Deretter venter utførelsen på ankomsten av det spesifiserte svaret i tiden som er angitt i feltet "Tid ms".

Utførelsen er „Sann”, hvis:

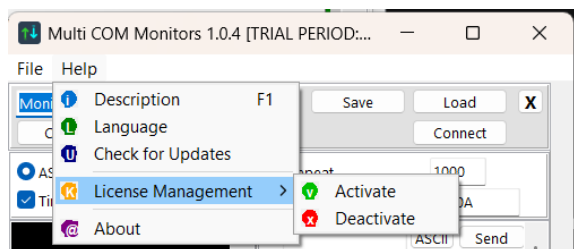
- den spesifiserte svarbytesekvensen kan finnes i det mottatte svaret, eller
- inget svar er spesifisert.

Ved vellykket utførelse hopper utførelsen til radnummeret som er angitt i feltet "Sann". Ved mislykket utførelse hopper systemet til raden som er angitt i feltet "Usann". Hvis et hopp skjer til en tom rad, stopper makroutførelsen! Ved å aktivere funksjonen Logging ved oppstart, lagres hver aktivitet, og hver datastrøm kan hentes!

Makroautomatisering er spesielt nyttig for prosesser der flere kommandoer må utstedes for sluttresultatet, man må vente en variabel tid etter kommandoene på svaret, og avhengig av innholdet i det innkommende svaret, må neste kommando være annerledes. Slike prosesser er typisk: testing av telefonmodembrikker, GPS-brikker, LoRa-moduler og eksperimentering med kommandosekvenser.



6. Lisenshåndtering



Bilde 5.

Aktivering:

For å låse opp programmets fulle funksjonalitet, må du aktivere din kopi med lisensnøkkelen mottatt ved kjøp.

Bruk:

- Velg elementet Aktivering,
- skriv inn den unike lisensnøkkelen i inntastingsfeltet,
- klikk deretter på bekreftelsesknappen.

Krav: En aktiv internettforbindelse kreves for den første aktiveringen for verifisering av nøkkelen med våre servere. Resultat: Etter aktiveringen blir alle profesjonelle funksjoner tilgjengelige, og lisensdataene vises i administrasjonsvinduet.

Deaktivering:

Funksjonen Deaktivering er viktig hvis du ønsker å overføre lisensen til en annen datamaskin.

Bruk:

Før fjerning av programvaren eller flytting til en ny PC, velg elementet Deaktivering. Denne prosessen frigjør lisensen fra den nåværende maskinvaren og returnerer den til lisenstjenesten.

Hvorfor det er nødvendig:

Siden hver lisensnøkkel er bundet til et definert antall samtidige installasjoner, sikrer deaktivering av programvaren på den gamle maskinen at du kan aktivere den vellykket på en ny maskin.

Resultat:

Programvaren går tilbake til statusen „Uregistrert” på den nåværende maskinen, slik at lisensnøkkelen blir brukbar et annet sted.