



Monitoraggio porta seriale multi-finestra e automazione macro

Validità: Il documento è valido dal 2 gennaio 2026 fino alla revoca



Indice

1. Programma	3
2. Funzioni del menu	3
3. Nuova schermata monitor	4
4. Operazione monitor	6
5. Operazione macro.....	7
6. Gestione licenze	8



1. Programma

Il programma offre l'opportunità per il controllo e la visualizzazione simultanea del traffico dati di più porte seriali, o per l'implementazione dell'automazione macro.

2. Funzioni del menu

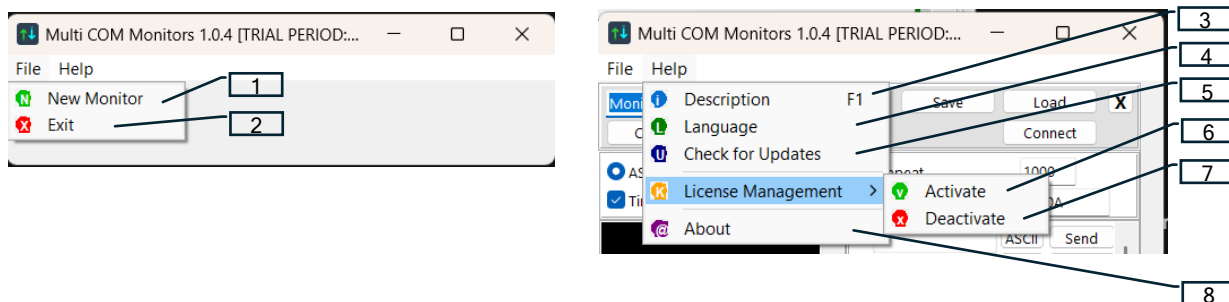


Immagine 1.

Menüpunktok:

1. Nuovo Monitor. Posiziona una nuova finestra monitor sullo schermo. La posizione delle vecchie finestre monitor rimane invariata!
2. Esci. Chiusura del programma.
3. Descrizione. Una breve descrizione del programma.
4. Lingua. Selezione tra 18 lingue.
5. Controlla aggiornamenti. Ricerca di una versione più recente..
6. Attivazione. Attivazione del programma acquistato con la chiave di licenza ricevuta.
7. Disattivazione. Disattivazione della licenza su questa macchina. Successivamente, la licenza può essere trasferita su un'altra macchina.
8. Informazioni. Dettagli di contatto dello sviluppatore.



3. Nuova schermata monitor

4 finestre si adattano per riga sullo schermo, e possono essere formate un totale di 2 righe. Le porte aggiuntive appaiono in basso e diventano visibili scorrendo.

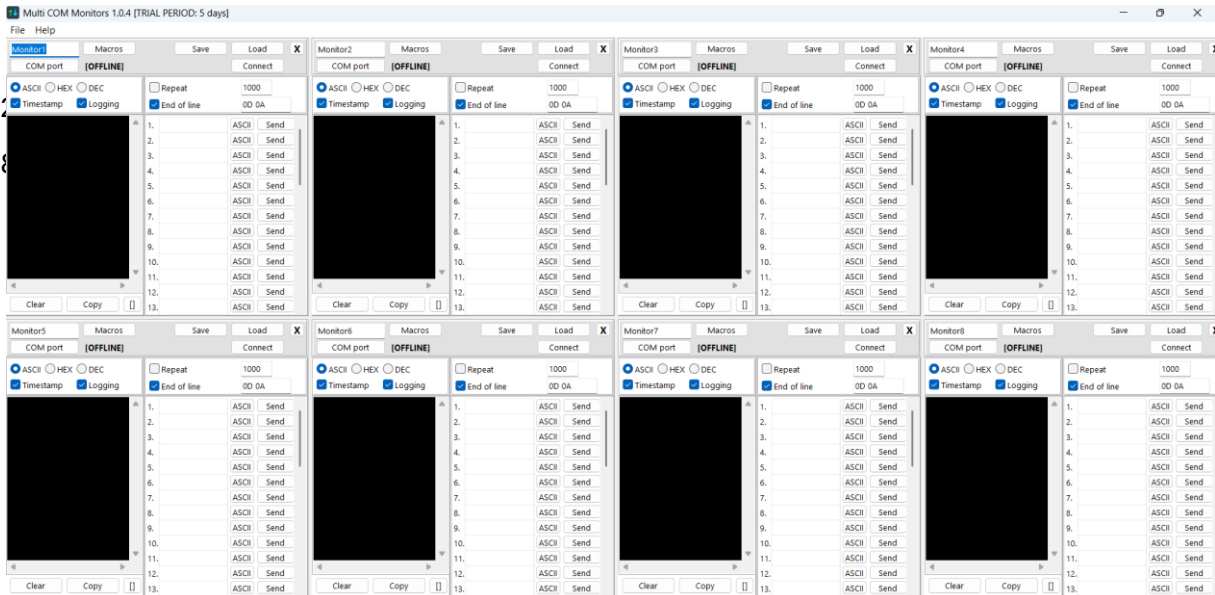


Immagine 2.

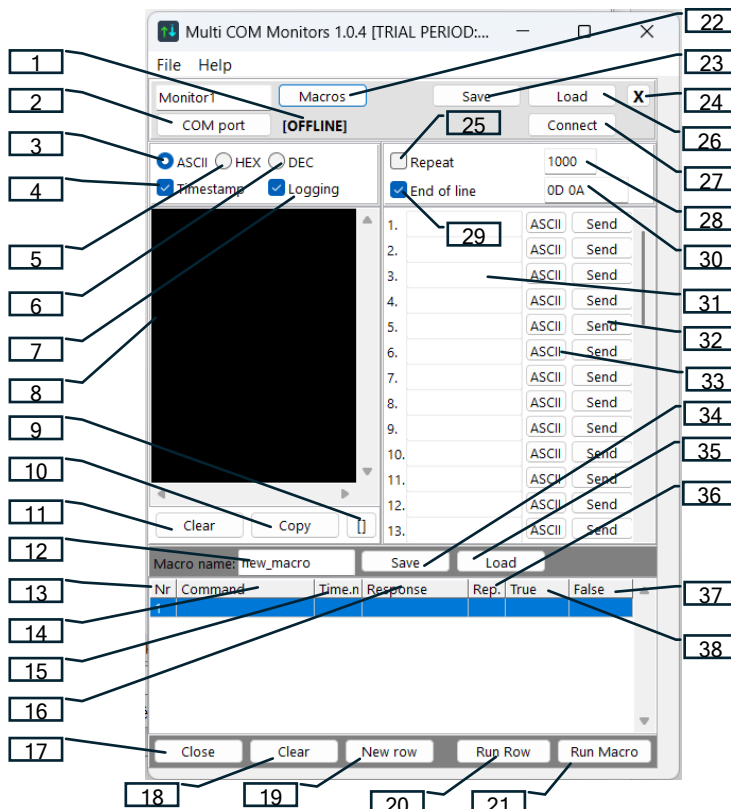



Immagine 3.



Legenda per le descrizioni tecniche (1-38):

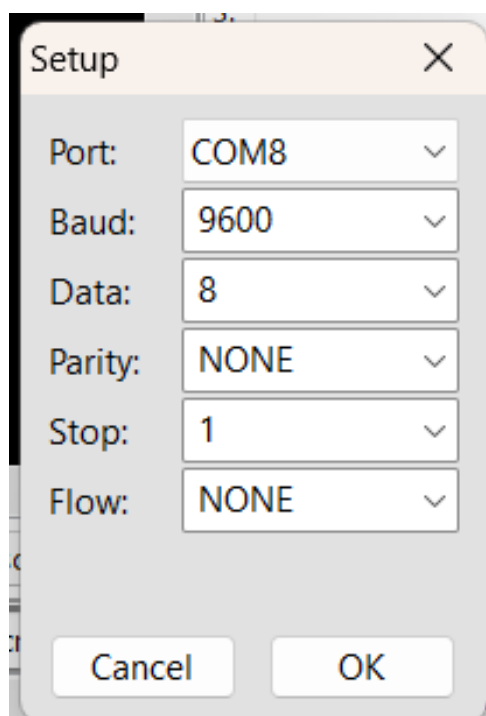
1. OFFLINE. Indicazione dello stato della porta COM.
2. Porta COM. Apertura di una nuova finestra monitor seriale.
3. ASCII. Ricezione testo, i caratteri non stampabili appaiono come byte esadecimali (#FA).
4. Timestamp. Allega un timestamp ai dati in arrivo.
5. HEX. I dati ricevuti in formato esadecimale, separati da spazi.
6. DEC. I dati ricevuti in formato decimale, separati da spazi.
7. Registrazione. Salvataggio di tutti i dati ricevuti e inviati in un file di registro.
8. Finestra per visualizzare i dati inviati e ricevuti.
9.  Ingrandire / ridurre la finestra di ricezione.
10. Copia. Copia del contenuto del terminale negli appunti.
11. Cancella. Cancellazione del display del terminale.
12. Nome della tabella macro salvata o caricata.
13. N. Riga. Numero della riga macro.
14. Comando. Comando macro da inviare.
15. Tempo.ms. Tempo di attesa per la risposta in millisecondi.
16. Risposta. Modello di risposta previsto per la verifica.
17. Chiudi. Chiusura del pannello macro.
18. Elimina. Eliminazione di tutte le righe macro dalla tabella.
19. Nuova riga. Aggiunta di una nuova riga alla tabella.
20. Esegui riga. Avvio dell'intero processo macro.
21. Esegui macro. Esecuzione immediata della riga macro selezionata.
22. Macro. Apertura / chiusura della tabella macro.
23. Salva. Salvataggio delle impostazioni in un file.
24. X. Chiusura della finestra monitor.
25. Ripeti. Selezione della funzione di ripetizione.
26. Carica. Caricamento delle impostazioni da un file.
27. Connetti. Connessione / disconnessione della porta COM.
28. Ritardo di ripetizione in millisecondi.
29. Fine riga. Aggiunta di caratteri di fine riga ai dati inviati.
30. Terminatori di riga (EOL).



31. Dati da inviare.
32. Invia. Pulsante Invia.
33. Selettore ASCII/HEX/DEC. Formato di invio dati.
 - ASCII: Invio dati come testo semplice. Inserimento byte Hex es.: ozt#0A#Bbku.
 - HEX: Invio dati in formato esadecimale (00..FF), separati da spazi (es. 0D 0A).
 - DEC: Invio dati in formato decimale (0..255), separati da spazi (es. 13 10 255).
34. Salva. Salvataggio della tabella macro.
35. Carica. Caricamento della tabella macro.
36. Ripet. Numero di ripetizioni se la risposta prevista non è arrivata.
37. Falso. Salta qui in caso di errore o timeout.
38. Vero. Salta qui in caso di risposta riuscita.

4. Operazione monitor

Ogni finestra monitor possiede una porta seriale indipendente e una tabella macro.



Kép 4.



I dati ricevuti (corrispondenti alle impostazioni attuali: ASCII, HEX/DEC, Timestamp, Registrazione) appaiono in colore blu nella finestra di ricezione. Un nome univoco può essere assegnato a ogni finestra monitor. I dati di configurazione della finestra possono essere salvati e caricati. La finestra di ricezione può essere ingrandita o ridotta con il pulsante "[]", il suo contenuto può essere copiato con il pulsante "Copia", e può essere cancellato con il pulsante "Cancella".

5. Operazione macro

La tabella macro può essere mostrata o nascosta con il pulsante "Macro", il suo contenuto può essere salvato e caricato. Un numero illimitato di righe macro può essere definito. Durante l'esecuzione, il comando viene inviato con il pulsante "Esegui riga" o "Esegui macro". Successivamente, l'esecuzione attende l'arrivo della risposta specificata per il tempo specificato nel campo "Tempo ms".

L'esecuzione è „Vera”, se:

- la sequenza di byte di risposta specificata può essere trovata nella risposta ricevuta, o
- nessuna risposta è specificata.

In caso di esecuzione riuscita, l'esecuzione salta al numero di riga specificato nel campo "Vero". In caso di esecuzione non riuscita, il sistema salta alla riga specificata nel campo "Falso". Se si verifica un salto a una riga vuota, l'esecuzione della macro si interrompe! Abilitando la funzione Registrazione all'avvio, ogni attività viene salvata e ogni flusso di dati può essere recuperato!

L'automazione macro è particolarmente utile per processi in cui devono essere emessi più comandi per il risultato finale, si deve attendere un tempo variabile dopo i comandi per la risposta, e a seconda del contenuto della risposta in arrivo, il comando successivo deve essere diverso. Tali processi sono tipicamente: test di chip modem telefonici, chip GPS, moduli LoRa e sperimentazione con sequenze di comandi.



6. Gestione licenze

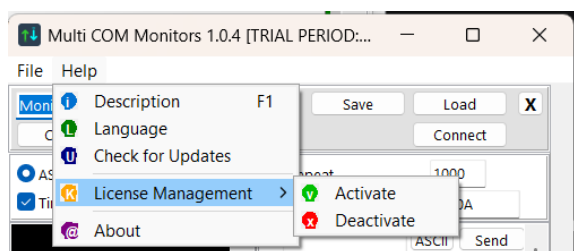


Immagine 5.

Attivazione:

Per sbloccare la piena funzionalità del software, devi attivare la tua copia con la chiave di licenza ricevuta al momento dell'acquisto.

Uso:

- Seleziona la voce Attivazione,
- inserisci la chiave di licenza univoca nel campo di inserimento,
- quindi clicca sul pulsante di conferma.

Requisiti: È necessaria una connessione Internet attiva per la prima attivazione per la verifica della chiave con i nostri server. Risultato: A seguito dell'attivazione, tutte le funzioni professionali diventano disponibili e i dati della licenza appaiono nella finestra di gestione.

Disattivazione:

La funzione di Disattivazione è essenziale se desideri trasferire la licenza su un altro computer.

Uso:

Prima della rimozione del software o del trasferimento su un nuovo PC, seleziona la voce Disattivazione. Questo processo rilascia la licenza dall'hardware attuale e la restituisce al pool di licenze. A szoftver eltávolítása vagy új PC-re való költözés előtt válassza az Inaktiválás pontot. Ez a folyamat felszabadítja a licencet a jelenlegi hardverről, és visszajuttatja azt a licensztárba.

Perché è necessario:

Poiché ogni chiave di licenza è legata a un numero definito di installazioni simultanee, la disattivazione del software sulla vecchia macchina assicura che tu possa attivarlo con successo su una nuova macchina.

Risultato:

Il software ritorna allo stato „Non registrato” sulla macchina attuale, rendendo la chiave di licenza utilizzabile altrove.