



Többablakos soros port monitorozás és makrózás

Érvényesség:

A dokumentum érvényes 2026.01.02-től visszavonásig



Többablakos soros port monitorozás és makrózás

Verzió : 1.0.4
Szerző : SM
Dátum : 2026.01.02.



Tartalomjegyzék

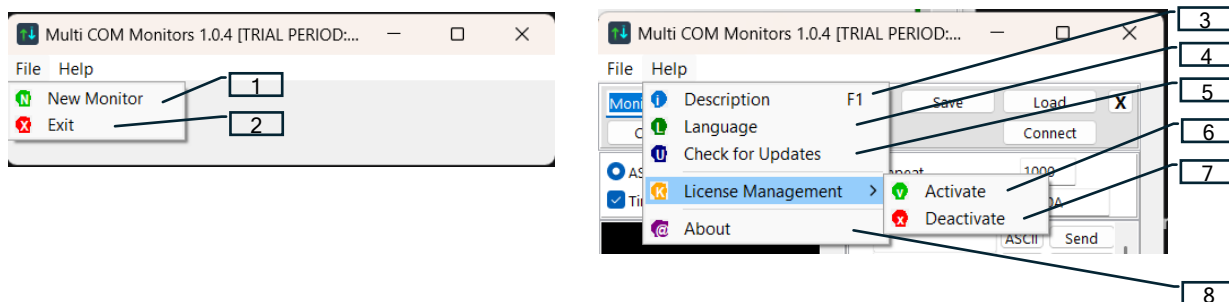
1. Program.....	4
2. Menüfunkciók.....	4
3. Új monitor képernyő.....	5
4. Monitor operation.....	7
5. Makró működése.....	8
6. Licenzkezelés.....	9



1. Program

A program lehetőséget biztosít több soros port adatforgalmának egyidejű vezérlésére, megjelenítésére vagy makróautomatizálás megvalósítására.

2. Menüfunkciók



Kép 1.

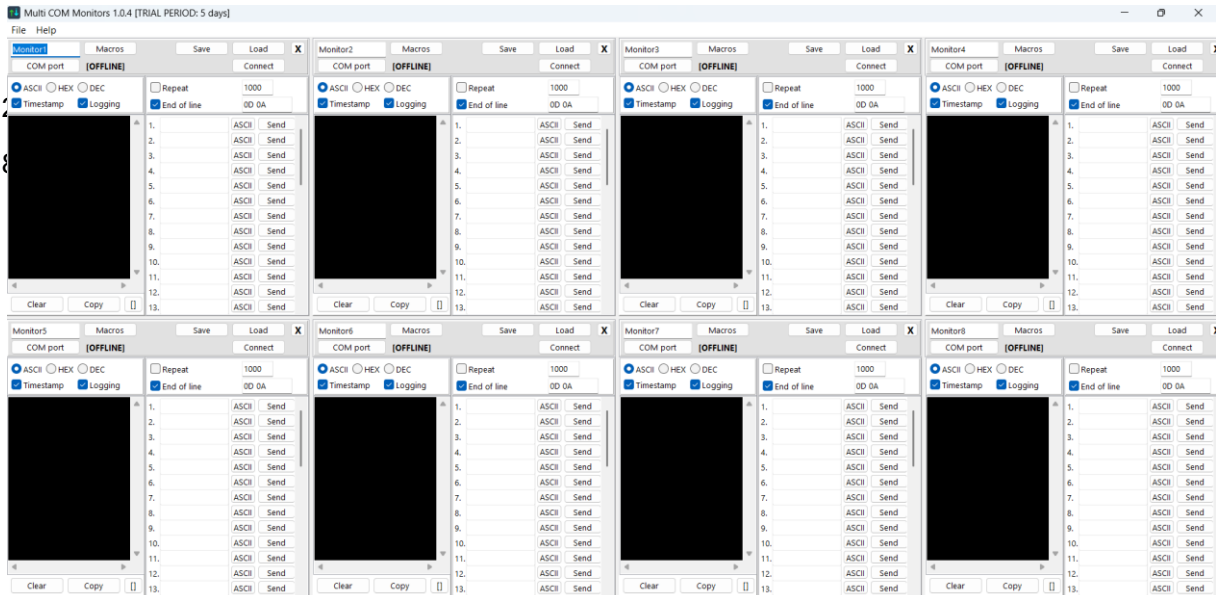
Menüpontok:

1. Új Monitor. Új monitorablakot helyez el a képernyőn. A régi monitorablakok pozíciója változatlan marad!
2. Kilépés. A program bezárása.
3. Leírás. A program rövid ismertetése.
4. Nyelv. Választás 18 nyelv közül.
5. Frissítések keresése. Újabb verzió keresése.
6. Aktiválás. A megvásárolt program aktiválása a kapott licenckulccsal.
7. Inaktiválás. A licenc inaktiválása ezen a gépen. Ezután a licenc átvihető egy másik gépre.
8. Névjegy. A fejlesztő elérhetőségei.

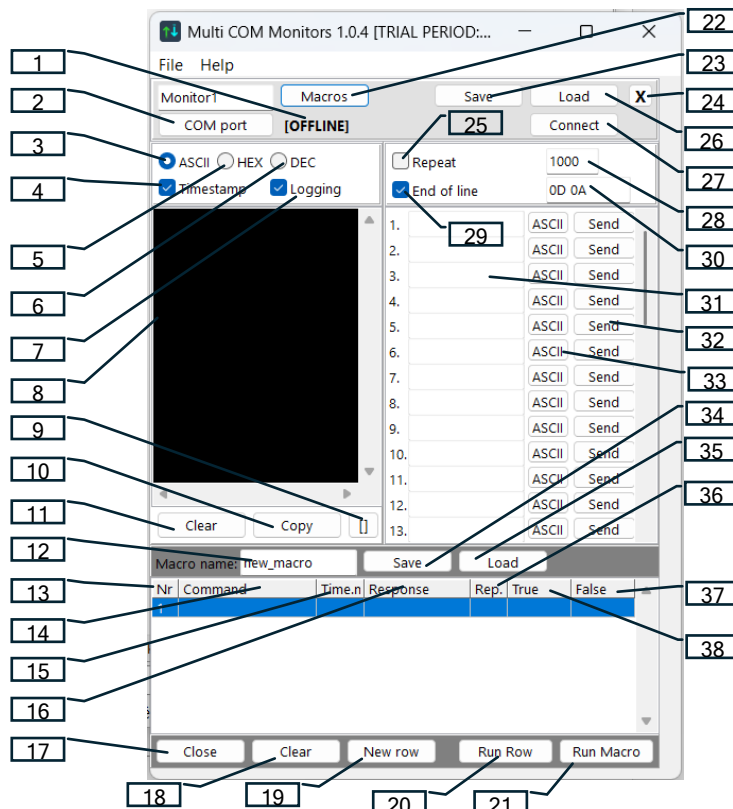


3. Új monitor képernyő

A képernyőn soronként 4 ablak fér el, és összesen 2 sor alakítható ki. A további portok alul jelennek meg, és görgetéssel válnak láthatóvá.



Kép 2.



Kép 3.



Jelmagyarázat a technikai leírásokhoz (1-38):

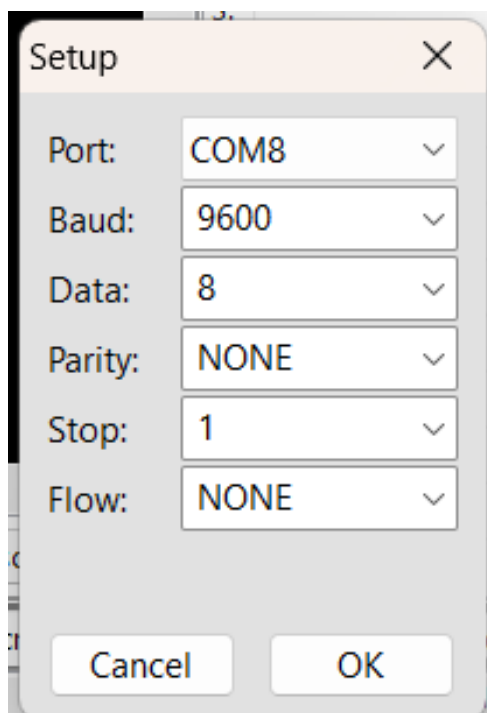
1. OFFLINE. COM port állapot jelzése.
2. COM port. Új soros monitor ablak megnyitása.
3. ASCII. Szöveges vétel, a nem nyomtatható karakterek hexadecimális bájtéként jelennek meg (#FA).
4. Időbélyeg. Időbélyeg csatolása a beérkező adatokhoz.
5. HEX. A fogadott adatok hexadecimális formátumban, szóközzel elválasztva.
6. DEC. A fogadott adatok decimális formátumban, szóközzel elválasztva.
7. Naplózás. Minden fogadott és küldött adat mentése naplófájlba.
8. Ablak a kiküldött és fogadott adatok megjelenítéséhez.
9. [] Vételi ablak nagyítása / kicsinyítése.
10. Másolás. Terminál tartalmának másolása a vágólapra.
11. Törlés. Terminál kijelzőjének törlése.
12. A mentett vagy betöltött makró tábla neve.
13. Ssz. Makró sor száma.
14. Parancs. Kiküldendő makró parancs.
15. Idő.ms. Várakozási idő a válaszra ezredmásodpercben.
16. Válasz. Elvárt válaszminta az ellenőrzéshez.
17. Bezárás. Makró panel bezárása.
18. Törlés. Az összes makró sor törlése a táblázatból.
19. Új sor. Új sor hozzáadása a táblázathoz.
20. Sor futtatása. A teljes makró folyamat elindítása.
21. Makró futtatása. A kiválasztott makró sor azonnali futtatása.
22. Makrók. Makró tábla megnyitása / bezárása.
23. Mentés. Beállítások mentése fájlba.
24. X. Monitor ablak bezárása.
25. Ismétlés. Ismétlés funkció kiválasztása.
26. Betöltés. Beállítások betöltése fájlból.
27. Csatlakozás. COM port csatlakoztatása / leválasztása.
28. Ismétlési késleltetés ezredmásodpercben.
29. Sor vége. Sorvégi karakterek hozzáadása a kiküldött adathoz.



30. Sorlezárók (EOL).
31. Kiküldendő adat.
32. Küldés. Küldés gomb.
33. ASCII/HEX/DEC választó. Az adatok küldési formátuma.
 - ASCII: Adatok küldése egyszerű szöveggént. Hex bájt beszúrása pl.: ozt#0A#Bbku.
 - HEX: Adatok küldése hexadecimális formátumban (00..FF), szóközzel elválasztva (pl. 0D 0A).
 - DEC: Adatok küldése decimális formátumban (0..255), szóközzel elválasztva (pl. 13 10 255).
34. Mentés. Makró tábla mentése.
35. Betöltés. Makró tábla betöltése.
36. Ismétl. Ismétlésszám, ha nem érkezett be az elvárt válasz.
37. Hamis. Ugrás ide hiba vagy időtúllépés esetén.
38. Igaz. Ugrás ide sikeres válasz esetén.

4. Monitor operation

Mindegyik monitor ablak független soros porttal, és makró táblával rendelkezi.





Kép 4.

A fogadott adatok (az aktuális beállításoknak megfelelően: ASCII, HEX/DEC, Időbélyeg, Naplózás) kék színnel jelennek meg a vételi ablakban. Minden monitor ablakhoz egyedi név rendelhető. Az ablak konfigurációs adatai menthetők és betölthetők. A vételi ablak nagyítható vagy kicsinyíthető a "[]" gombbal, tartalma másolható a "Másolás" gombbal, és törölhető a "Törlés" gombbal.

5. Makró működése

A makró tábla megjeleníthető vagy elrejthető a "Makrók" gombbal, tartalma menthető és betölthető. Korlátlan számú makró sor határozható meg. A végrehajtás során a "Sor futtatása" vagy "Makró futtatása" gombbal a parancs kiküldésre kerül. Ezt követően a végrehajtás vár a megadott válasz beérkezésére az "Idő ms" mezőben megadott ideig.

A végrehajtás „Igaz”, ha:

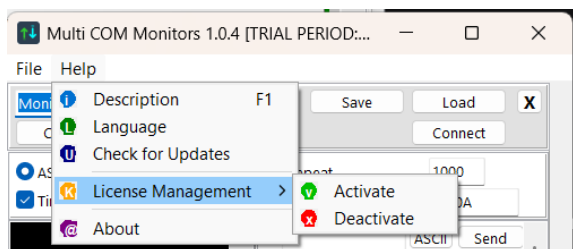
- a megadott válasz bájtorozat megtalálható a kapott válaszban, vagy
- nincs megadva válasz.

Sikeres végrehajtás esetén a végrehajtás az "Igaz" mezőben megadott sorszámra ugrik. Sikertelen végrehajtás esetén a rendszer a "Hamis" mezőben megadott sorra ugrik. Ha ugrás történik egy üres sorra, a makró végrehajtása leáll! A Naplózás funkció indításkor történő engedélyezésével minden tevékenység mentésre kerül, és minden adatfolyam visszakereshető!

A makróautomatizálás különösen hasznos olyan folyamatoknál, ahol több parancsot kell kiadni a végeredményig, a parancsok után változó ideig kell várni a válaszra, és a beérkező válasz tartalmától függően a következő parancsoknak különbözőnek kell lennie. Ilyen folyamatok jellemzően: telefonos modem chipek, GPS chipek, LoRa modulok tesztelése és kísérletezés parancssorozatokkal.



6. Licenzkezelés



Kép 5.

[[FM61]]

A szoftver teljes funkcionalitásának feloldásához aktiválnia kell a példányát a vásárláskor kapott licenckulccsal.

Használat:

- Válassza az Aktiválás pontot,
- írja be az egyedi licenckulcsot a beviteli mezőbe,
- majd kattintson a megerősítés gombra.

Követelmények: Aktív internetkapcsolat szükséges az első aktiváláshoz a kulcs szervereinkkel történő ellenőrzéséhez. Eredmény: Az aktiválást követően minden professzionális funkció elérhetővé válik, és a licenc adatai megjelennek a kezelőablakban.

Inaktiválás:

Az Inaktiválás funkció elengedhetetlen, ha a licencet másik számítógépre szeretné átvinni.

Használat:

A szoftver eltávolítása vagy új PC-re való költözés előtt válassza az Inaktiválás pontot. Ez a folyamat felszabadítja a licencet a jelenlegi hardverről, és visszajuttatja azt a licensztárba. A szoftver eltávolítása vagy új PC-re való költözés előtt válassza az Inaktiválás pontot. Ez a folyamat felszabadítja a licencet a jelenlegi hardverről, és visszajuttatja azt a licensztárba.

Miért szükséges:

Mivel minden licenckulcs meghatározott számú egyidejű telepítéshez kötött, a szoftver inaktiválása a régi gépen biztosítja, hogy sikeresen aktiválhassa azt egy új gépen.

Eredmény:

A szoftver visszatér a „Nem regisztrált” állapotba a jelenlegi gépen, így a licenckulcs máshol felhasználhatóvá válik.