



Surveillance de port série multi-fenêtres et automatisation de macros

Validité : Le document est valide à partir du 2 janvier 2026 jusqu'à révocation



Table des matières

1. Programme	3
2. Fonctions du menu	3
3. Nouvel écran de moniteur	4
4. Opération du moniteur	6
5. Opération de macro	7
6. Gestion de licence	8



1. Programme

Le programme offre la possibilité de contrôler et d'afficher simultanément le trafic de données de plusieurs ports série, ou de mettre en œuvre une automatisation de macros.

2. Fonctions du menu

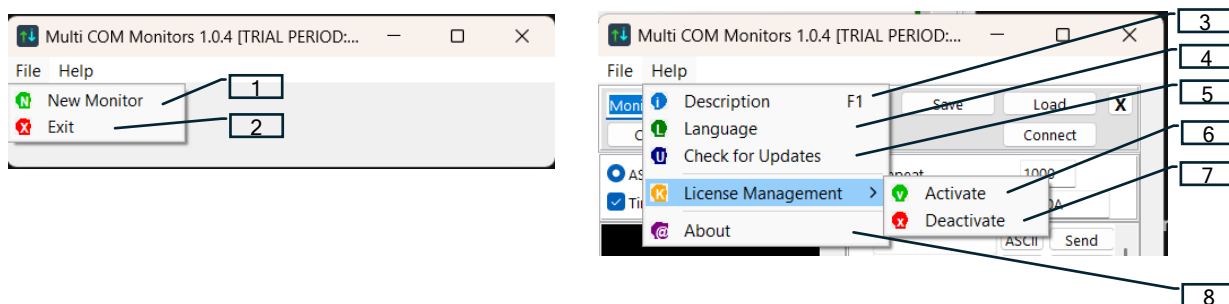


Image 1.

Menüpunktok:

1. Nouveau moniteur. Place une nouvelle fenêtre de moniteur sur l'écran. La position des anciennes fenêtres de moniteur reste inchangée !
2. Quitter. Fermeture du programme.
3. Description. Une brève description du programme.
4. Langue. Sélection parmi 18 langues.
5. Rechercher des mises à jour. Recherche d'une version plus récente..
6. Activation. Activation du programme acheté avec la clé de licence reçue.
7. Désactivation. Désactivation de la licence sur cette machine. Ensuite, la licence peut être transférée sur une autre machine.
8. À propos. Coordonnées du développeur.



3. Nouvel écran de moniteur

4 fenêtres tiennent par rangée sur l'écran, et un total de 2 rangées peut être formé. Les ports supplémentaires apparaissent en bas et deviennent visibles en faisant défiler.

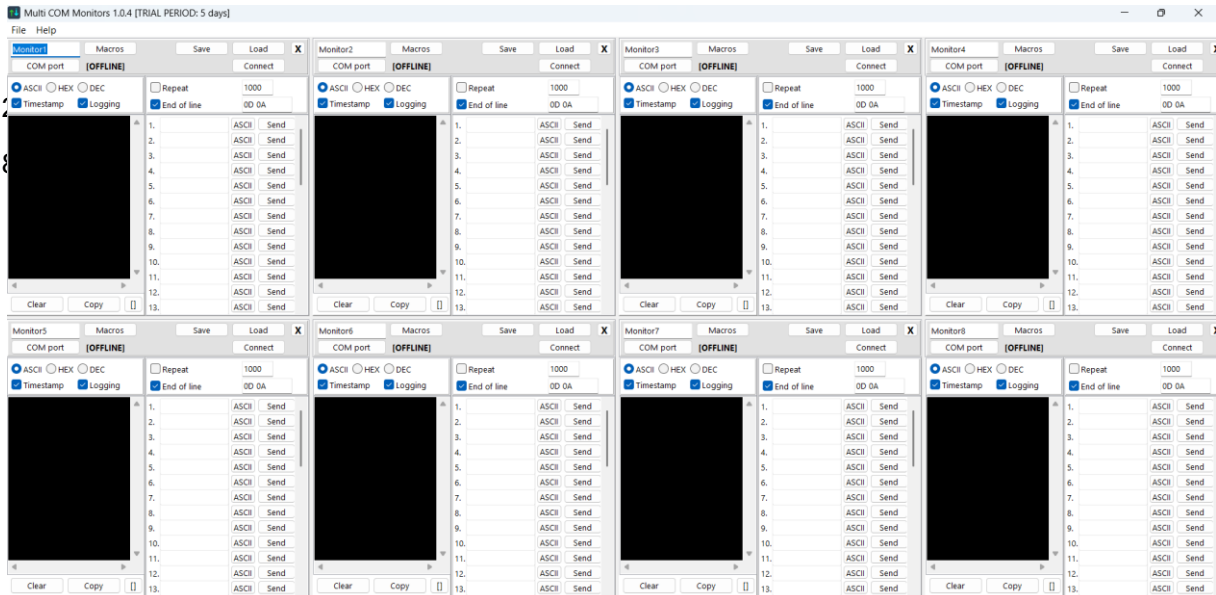


Image 2.

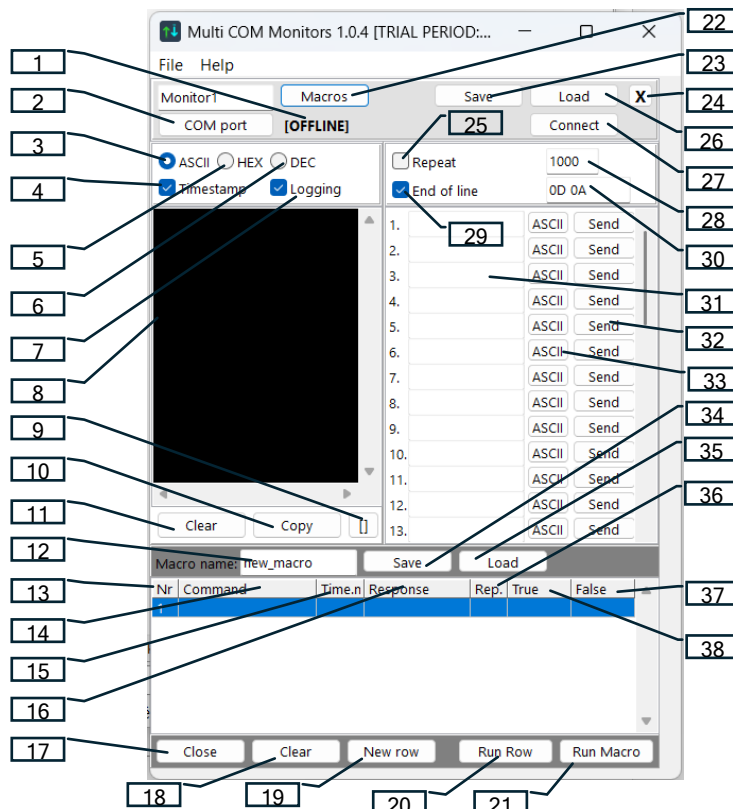
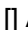


Image 3.



Légende pour les descriptions techniques (1-38) :

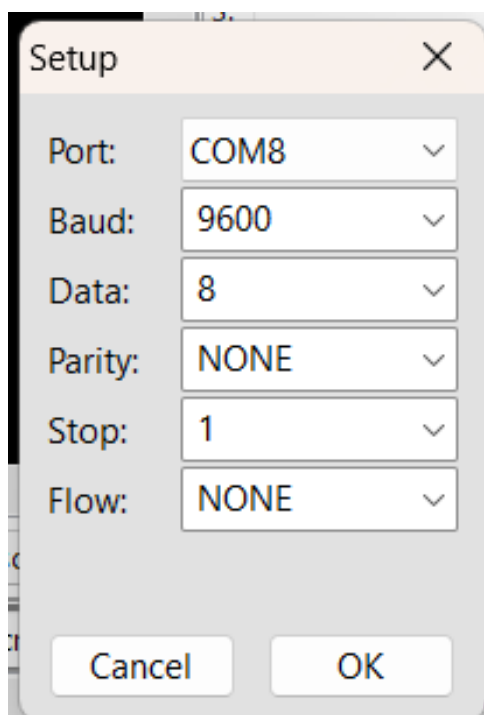
1. HORS LIGNE. Indication de l'état du port COM.
2. Port COM. Ouverture d'une nouvelle fenêtre de moniteur série.
3. ASCII. Réception de texte, les caractères non imprimables apparaissent sous forme d'octets hexadécimaux (#FA).
4. Horodatage. Ajout d'un horodatage aux données entrantes.
5. HEX. Les données reçues au format hexadécimal, séparées par des espaces.
6. DEC. Les données reçues au format décimal, séparées par des espaces.
7. Journalisation. Enregistrement de toutes les données reçues et envoyées dans un fichier journal.
8. Fenêtre pour afficher les données envoyées et reçues.
9.  Agrandir / réduire la fenêtre de réception.
10. Copier. Copie du contenu du terminal dans le presse-papiers.
11. Effacer. Effacement de l'affichage du terminal.
12. Nom de la table de macros enregistrée ou chargée.
13. N° Ligne. Numéro de la ligne de macro.
14. Commande. Commande de macro à envoyer.
15. Temps.ms. Temps d'attente pour la réponse en millisecondes.
16. Réponse. Modèle de réponse attendu pour vérification.
17. Fermer. Fermeture du panneau de macros.
18. Supprimer. Suppression de toutes les lignes de macro de la table.
19. Nouvelle ligne. Ajout d'une nouvelle ligne à la table.
20. Exécuter ligne. Démarrage de l'ensemble du processus de macro.
21. Exécuter macro. Exécution immédiate de la ligne de macro sélectionnée.
22. Macros. Ouverture / fermeture de la table de macros.
23. Enregistrer. Enregistrement des paramètres dans un fichier.
24. X. Fermeture de la fenêtre du moniteur.
25. Répéter. Sélection de la fonction de répétition.
26. Charger. Chargement des paramètres à partir d'un fichier.
27. Connecter. Connexion / déconnexion du port COM.
28. Délai de répétition en millisecondes.
29. Fin de ligne. Ajout de caractères de fin de ligne aux données envoyées.



30. Terminaisons de ligne (EOL).
31. Données à envoyer.
32. Envoyer. Bouton Envoyer.
33. Sélecteur ASCII/HEX/DEC. Format d'envoi des données.
 - ASCII : Envoi de données sous forme de texte simple. Insertion d'octets Hex par ex. : ozt#0A#Bbku.
 - HEX : Envoi de données au format hexadécimal (00..FF), séparées par des espaces (par ex. 0D 0A).
 - DEC : Envoi de données au format décimal (0..255), séparées par des espaces (par ex. 13 10 255).
34. Enregistrer. Enregistrement de la table de macros.
35. Charger. Chargement de la table de macros.
36. Répét. Nombre de répétitions si la réponse attendue n'est pas arrivée.
37. Faux. Sauter ici en cas d'erreur ou de dépassement de délai.
38. Vrai. Sauter ici en cas de réponse réussie.

4. Opération du moniteur

Chaque fenêtre de moniteur possède un port série indépendant et une table de macros.





Kép 4.

Les données reçues (correspondant aux paramètres actuels : ASCII, HEX/DEC, Horodatage, Journalisation) apparaissent en couleur bleue dans la fenêtre de réception. Un nom unique peut être attribué à chaque fenêtre de moniteur. Les données de configuration de la fenêtre peuvent être enregistrées et chargées. La fenêtre de réception peut être agrandie ou réduite avec le bouton "[]", son contenu peut être copié avec le bouton "Copier", et peut être effacé avec le bouton "Effacer".

5. Opération de macro

La table de macros peut être affichée ou masquée avec le bouton "Macros", son contenu peut être enregistré et chargé. Un nombre illimité de lignes de macro peut être défini. Lors de l'exécution, la commande est envoyée avec le bouton "Exécuter ligne" ou "Exécuter macro". Par la suite, l'exécution attend l'arrivée de la réponse spécifiée pendant le temps spécifié dans le champ "Temps ms".

L'exécution est „Vraie”, si :

- la séquence d'octets de réponse spécifiée peut être trouvée dans la réponse reçue, ou
- aucune réponse n'est spécifiée.

En cas d'exécution réussie, l'exécution saute au numéro de ligne spécifié dans le champ "Vrai". En cas d'exécution infructueuse, le système saute à la ligne spécifiée dans le champ "Faux". Si un saut se produit vers une ligne vide, l'exécution de la macro s'arrête ! En activant la fonction Journalisation au démarrage, chaque activité est enregistrée et chaque flux de données peut être récupéré !

L'automatisation de macros est particulièrement utile pour les processus où plusieurs commandes doivent être émises pour le résultat final, il faut attendre un temps variable après les commandes pour la réponse, et selon le contenu de la réponse entrante, la commande suivante doit être différente. De tels processus sont typiquement : le test de puces de modem téléphonique, de puces GPS, de modules LoRa et l'expérimentation avec des séquences de commandes.



6. Gestion de licence

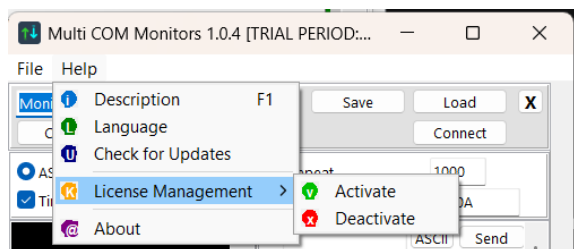


Image 5.

Activation :

Pour débloquent toutes les fonctionnalités du logiciel, vous devez activer votre copie avec la clé de licence reçue au moment de l'achat.

Utilisation :

- Sélectionnez l'élément Activation,
- entrez la clé de licence unique dans le champ de saisie,
- puis cliquez sur le bouton de confirmation.

Exigences : Une connexion Internet active est requise pour la première activation pour la vérification de la clé avec nos serveurs. Résultat : Suite à l'activation, toutes les fonctions professionnelles deviennent disponibles et les données de la licence apparaissent dans la fenêtre de gestion.

Désactivation :

La fonction de Désactivation est essentielle si vous souhaitez transférer la licence sur un autre ordinateur.

Utilisation :

Avant la suppression du logiciel ou le déménagement vers un nouveau PC, sélectionnez l'élément Désactivation. Ce processus libère la licence du matériel actuel et la renvoie au pool de licences. A szoftver eltávolítása vagy új PC-re való költözés előtt válassza az Inaktiválás pontot. Ez a folyamat felszabadítja a licencet a jelenlegi hardverről, és visszajuttatja azt a licensztárba.

Pourquoi c'est nécessaire :

Étant donné que chaque clé de licence est liée à un nombre défini d'installations simultanées, la désactivation du logiciel sur l'ancienne machine garantit que vous pourrez l'activer avec succès sur une nouvelle machine.

Résultat :

Le logiciel revient à l'état „Non enregistré” sur la machine actuelle, de sorte que la clé de licence devient utilisable ailleurs.