



## Flervindues seriel port overvågning og makroautomatisering

**Gyldighed:**

Dokumentet er gyldigt fra den 2. januar 2026 indtil tilbagekaldelse



## Indholdsfortegnelse

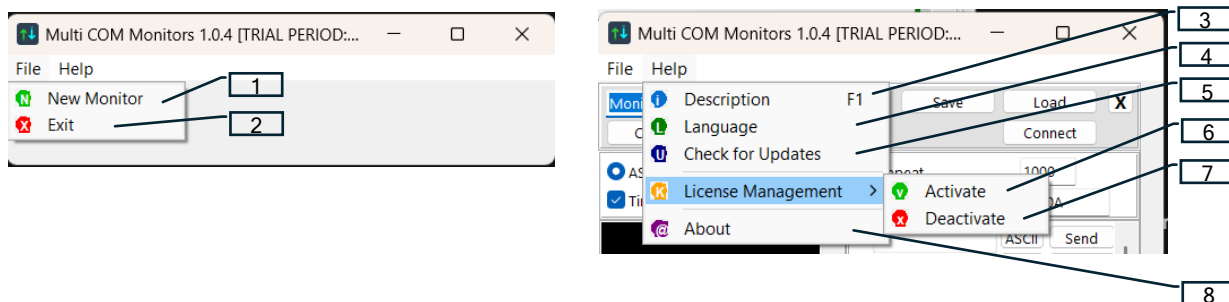
1. Program .....	3
2. Menufunktioner .....	3
3. Ny skærm .....	4
4. Skærmdrift .....	6
5. Makrodrift .....	7
6. Licensstyring .....	8



## 1. Program

Programmet giver mulighed for samtidig kontrol og visning af datatrafik for flere serielle porte, eller for implementering af makroautomatisering.

## 2. Menufunktioner



Billede 1.

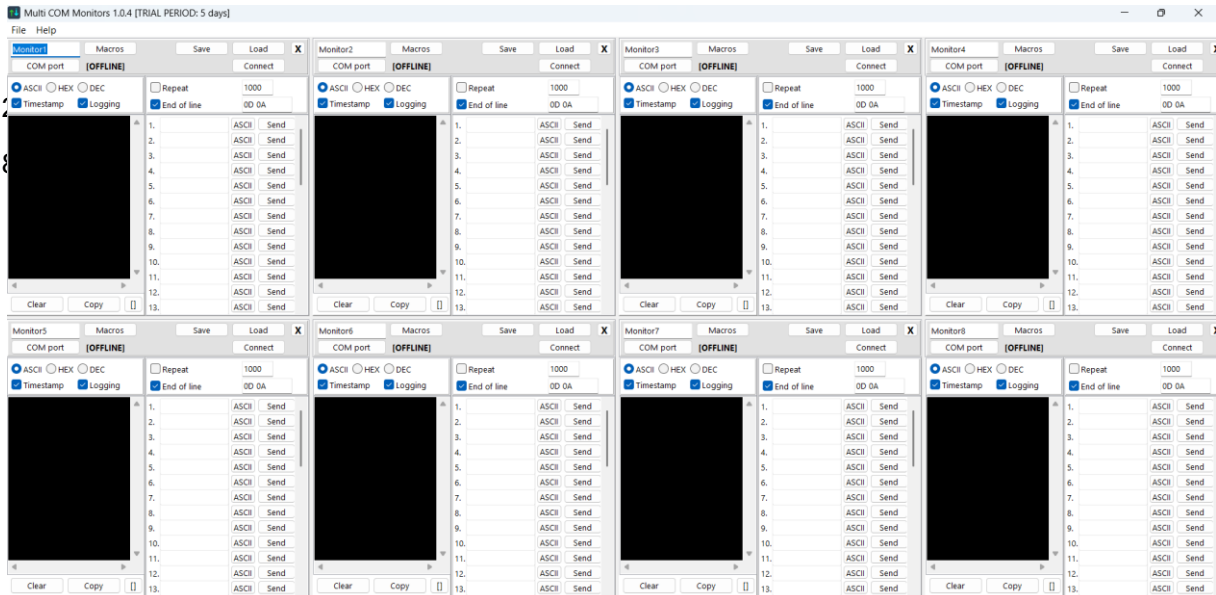
Menüpontok:

1. Ny skærm. Placerer et nyt skærmvindue på skærmen. Positionen af de gamle skærmvinduer forbliver uændret!
2. Afslut. Lukning af programmet.
3. Beskrivelse. En kort beskrivelse af programmet.
4. Sprog. Valg mellem 18 sprog.
5. Søg efter opdateringer. Søger efter en nyere version..
6. Aktivering. Aktivering af det købte program med den modtagne licensnøgle.
7. Deaktivering. Deaktivering af licensen på denne maskine. Derefter kan licensen overføres til en anden maskine.
8. Om. Kontaktoplysninger til udvikleren.

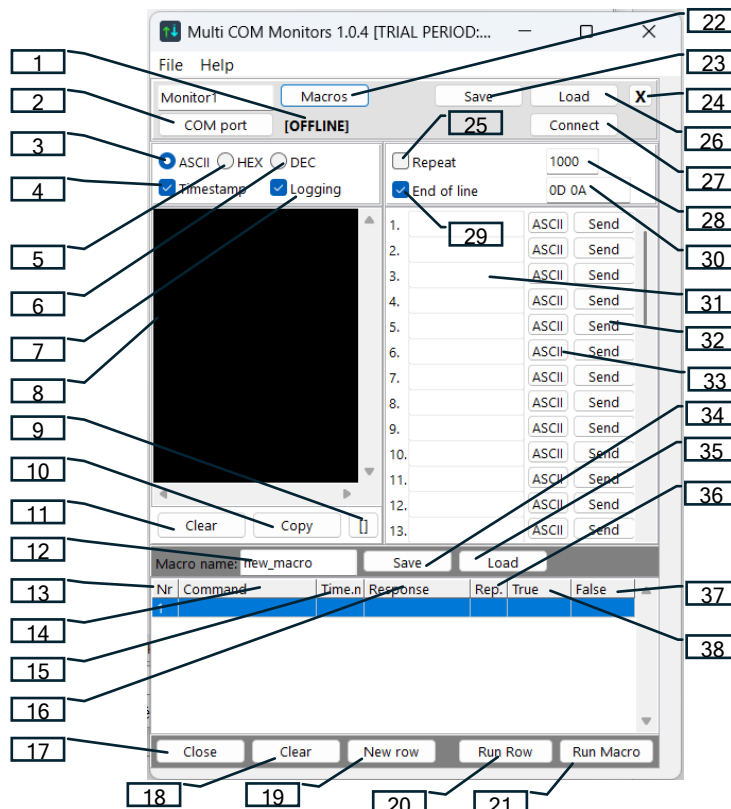


## 3. Ny skærm

Der er plads til 4 vinduer pr. række på skærmen, og der kan i alt dannes 2 rækker. De yderligere porte vises nederst og bliver synlige ved at rulle.



Billede 2.



Billede 3.



Tegnforklaring for tekniske beskrivelser (1-38):

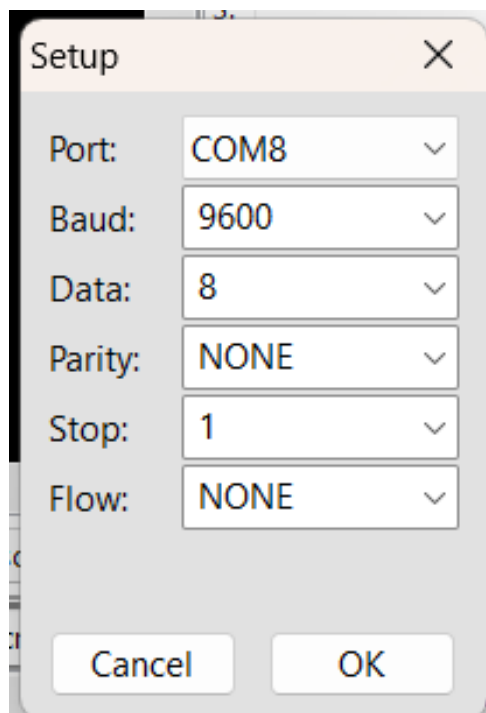
1. OFFLINE. Indikation af COM-portstatus.
2. COM-port. Åbner et nyt serielt overvågningsvindue.
3. ASCII. Tekstmodtagelse, ikke-udskrivbare tegn vises som hexadecimale bytes (#FA).
4. Tidsstempel. Vedhæfter et tidsstempel til indgående data.
5. HEX. De modtagne data i hexadecimalt format, adskilt med mellemrum.
6. DEC. De modtagne data i decimalt format, adskilt med mellemrum.
7. Logning. Gemmer alle modtagne og sendte data i en logfil.
8. Vindue til visning af sendte og modtagne data.
9.  Forstør / formindsk modtagelsesvinduet.
10. Kopier. Kopierer terminalens indhold til udklipsholderen.
11. Ryd. Rydder terminalens display.
12. Navn på den gemte eller indlæste makrotabel.
13. Rækkenr. Makrorækkens nummer.
14. Kommando. Makrokommando der skal sendes.
15. Tid.ms. Ventetid for svar i millisekunder.
16. Svar. Forventet svarmønster til verifikation.
17. Luk. Lukker makropanelet.
18. Slet. Sletter alle makrorækker fra tabellen.
19. Ny række. Tilføjer en ny række til tabellen.
20. Kør række. Starter hele makroprocessen.
21. Kør makro. Øjeblikkelig udførelse af den valgte makrorække.
22. Makroer. Åbner / lukker makrotabellen.
23. Gem. Gemmer indstillinger til en fil.
24. X. Lukker skærmvinduet.
25. Gentag. Vælger gentagelsesfunktionen.
26. Indlæs. Indlæser indstillinger fra en fil.
27. Tilslut. Tilslutter / afbryder COM-porten.
28. Gentagelsesforsinkelse i millisekunder.
29. Linjeslut. Tilføjer linjeslutningstegn til sendte data.
30. Linjeafsluttere (EOL).



31. Data der skal sendes.
32. Send. Send-knap.
33. Vælger ASCII/HEX/DEC. Format for datasending.
  - ASCII: Sender data som simpel tekst. Indsætter Hex-byte f.eks.: ozt#0A#Bbku.
  - HEX: Sender data i hexadecimalt format (00..FF), adskilt med mellemrum (f.eks. 0D 0A).
  - DEC: Sender data i decimalt format (0..255), adskilt med mellemrum (f.eks. 13 10 255).
34. Gem. Gemmer makrotabellen.
35. Indlæs. Indlæser makrotabellen.
36. Gent. Antal gentagelser hvis forventet svar ikke er ankommet.
37. Falsk. Hop herhen i tilfælde af fejl eller timeout.
38. Sand. Hop herhen i tilfælde af vellykket svar.

## 4. Skærmdrift

Hvert skærmvindue har en uafhængig seriel port og en makrotabel.



Kép 4.



De modtagne data (svarende til de aktuelle indstillinger: ASCII, HEX/DEC, Tidsstempel, Logning) vises med blå farve i modtagelsesvinduet. Et unikt navn kan tildeles hvert skærmvindue. Vinduekonfigurationsdata kan gemmes og indlæses. Modtagelsesvinduet kan forstørres eller formindskes med knappen "[F]", dets indhold kan kopieres med knappen "Kopier", og kan ryddes med knappen "Ryd".

## 5. Makrodrift

Makrotabellen kan vises eller skjules med knappen "Makroer", dens indhold kan gemmes og indlæses. Et ubegrænset antal makrorækker kan defineres. Under udførelse sendes kommandoen med knappen "Kør række" eller "Kør makro". Efterfølgende venter udførelsen på ankomsten af det specificerede svar i den tid, der er angivet i feltet "Tid ms".

Udførelsen er „Sand“, hvis:

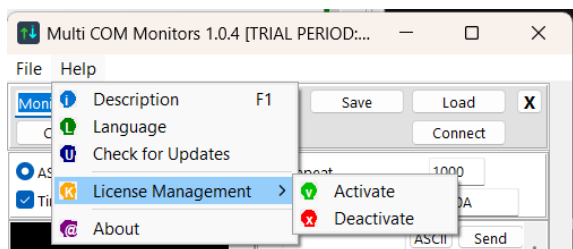
- den specificerede svarbytesekvens kan findes i det modtagne svar, eller
- intet svar er specificeret.

I tilfælde af vellykket udførelse hopper udførelsen til det rækkenummer, der er angivet i feltet "Sand". I tilfælde af mislykket udførelse hopper systemet til den række, der er angivet i feltet "Falsk". Hvis der sker et hop til en tom række, stopper makroudførelsen! Ved at aktivere funktionen Logning ved opstart gemmes hver aktivitet, og hver datastrøm kan hentes!

Makroautomatisering er især nyttig til processer, hvor flere kommandoer skal udstedes for det endelige resultat, man skal vente en variabel tid efter kommandoerne på svaret, og afhængigt af indholdet i det indgående svar skal næste kommando være anderledes. Sådanne processer er typisk: test af telefonmodemchips, GPS-chips, LoRa-moduler og eksperimentering med kommandosekvenser.



## 6. Licensstyring



Billede 5.

### Aktivering:

For at låse op for softwarens fulde funktionalitet skal du aktivere din kopi med licensnøglen modtaget ved køb.

Brug:

- Vælg elementet Aktivering,
- indtast den unikke licensnøgle i indtastningsfeltet,
- klik derefter på bekræftelsesknappen.

Krav: En aktiv internetforbindelse er påkrævet til den første aktivering for verifikation af nøglen med vores servere. Resultat: Efter aktiveringen bliver alle professionelle funktioner tilgængelige, og licensdataene vises i administrationsvinduet.

### Deaktivering:

Funktionen Deaktivering er væsentlig, hvis du ønsker at overføre licensen til en anden computer.

Brug:

Før fjernelse af softwaren eller flytning til en ny pc, vælg elementet Deaktivering. Denne proces frigiver licensen fra den nuværende hardware og returnerer den til licenspuljen. A szoftver eltávolítása vagy új PC-re való költözés előtt válassza az Inaktiválás pontot. Ez a folyamat felszabadítja a licencet a jelenlegi hardverről, és visszajuttatja azt a licensztárba.

Hvorfor det er nødvendigt:

Da hver licensnøgle er bundet til et defineret antal samtidige installationer, sikrer deaktivering af softwaren på den gamle maskine, at du kan aktivere den med succes på en ny maskine.

Resultat:

Softwaren vender tilbage til status „Uregistreret” på den nuværende maskine, så licensnøglen bliver brugbar andetsteds.



# Flervindues seriel port overvågning og makroautomatisering

Version : 1.0.4  
Forfatter : SM  
Dato : 02-01-2026