



Víceoknové monitorování sériového portu a automatizace maker

Platnost: Dokument je platný od 2. ledna 2026 do odvolání



Obsah

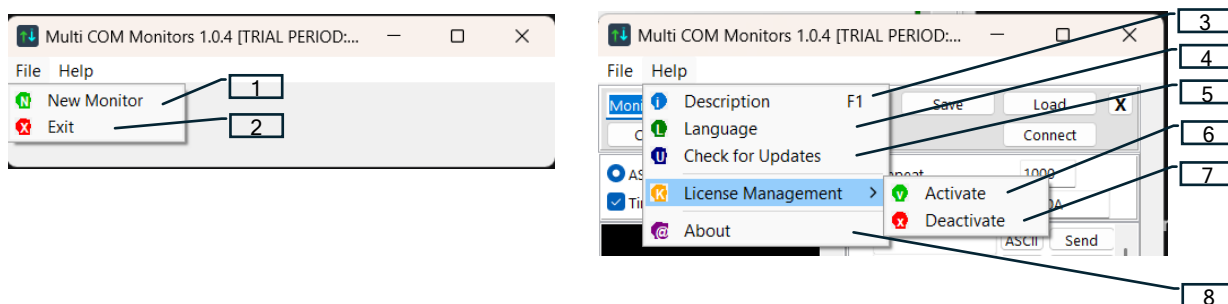
1. Program.....	3
2. Funkce menu	3
3. Nová obrazovka monitoru.....	4
4. Provoz monitoru.....	6
5. Provoz makra	7
6. Správa licencí	8



1. Program

Program poskytuje možnost současného řízení a zobrazování datového provozu více sériových portů nebo implementaci automatizace maker.

2. Funkce menu



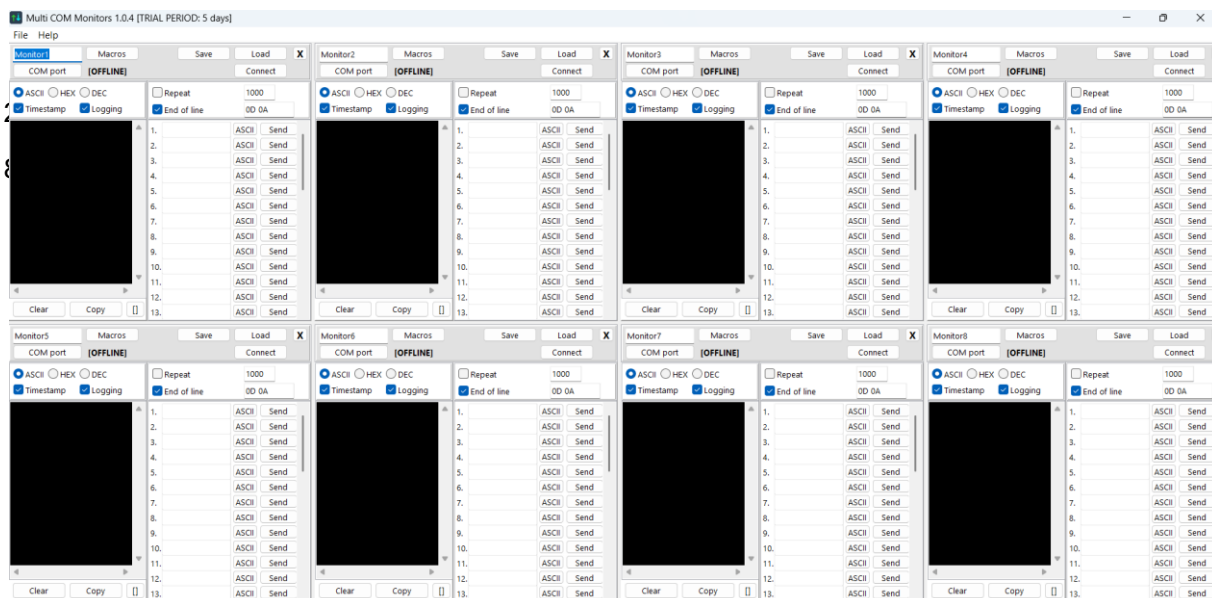
Obrázek 1.

1. Nový monitor. Umístí nové okno monitoru na obrazovku. Pozice starých oken monitoru zůstává nezměněna!
2. Ukončit. Zavírání programu.
3. Popis. Stručný popis programu.
4. Jazyk. Výběr z 18 jazyků.
5. Zkontrolovat aktualizace. Vyhledávání novější verze..
6. Aktivace. Aktivace zakoupeného programu obdržným licenčním klíčem.
7. Deaktivace. Deaktivace licence na tomto stroji. Poté lze licenci převést na jiný stroj.
8. O programu. Kontaktní údaje vývojáře.

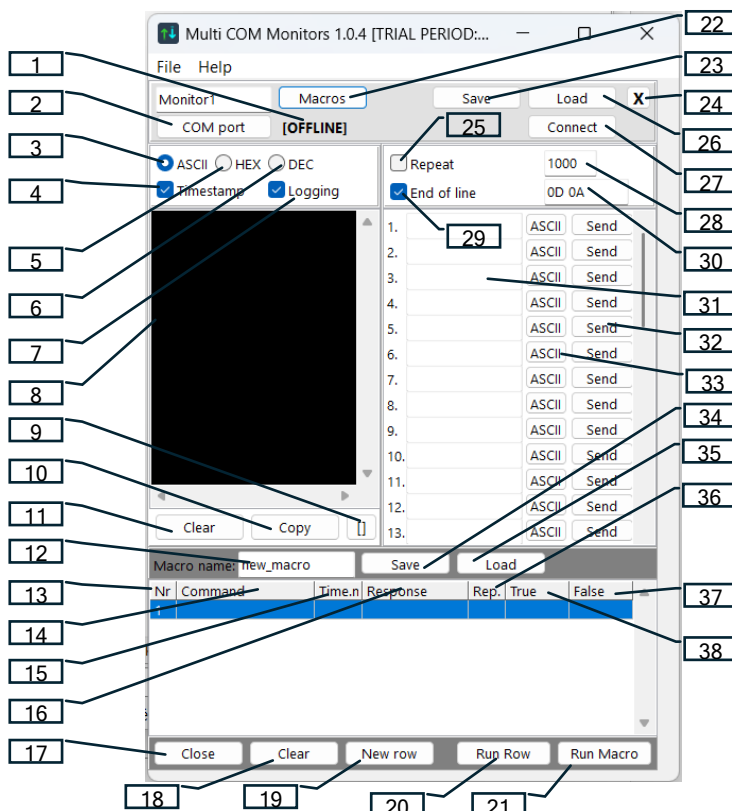


3. Nová obrazovka monitoru

Na obrazovku se vejdou 4 okna na řádek a lze vytvořit celkem 2 řádky. Další porty se objeví dole a stanou se viditelnými posouváním.




Obrázek 2.



Obrázek 3.



Legenda k technickým popisům (1-38):

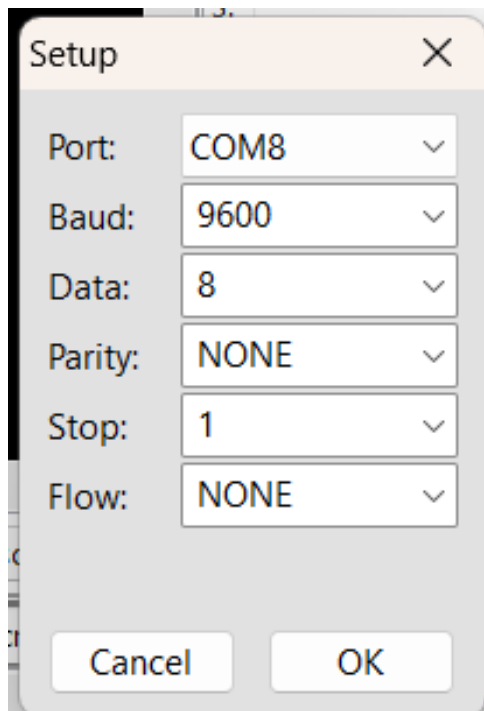
1. OFFLINE. Indikace stavu COM portu.
2. COM port. Otevření nového okna sériového monitoru.
3. ASCII. Příjem textu, netisknutelné znaky se zobrazují jako hexadecimální bajty (#FA).
4. Časové razítko. Připojení časového razítka k příchozím datům.
5. HEX. Přijatá data v hexadecimálním formátu, oddělená mezerami.
6. DEC. Přijatá data v desítkovém formátu, oddělená mezerami.
7. Protokolování. Ukládání všech přijatých a odeslaných dat do souboru protokolu.
8. Okno pro zobrazení odeslaných a přijatých dat.
9.  Zvětšit / zmenšit okno příjmu.
10. Kopírovat. Kopírování obsahu terminálu do schránky.
11. Vymazat. Vymazání displeje terminálu.
12. Název uložené nebo načtené tabulky maker.
13. Č. řádku. Číslo řádku makra.
14. Příkaz. Příkaz makra k odeslání.
15. Čas.ms. Čekací doba na odpověď v milisekundách.
16. Odpověď. Očekávaný vzor odpovědi pro ověření.
17. Zavřít. Zavření panelu maker.
18. Smazat. Smazání všech řádků maker z tabulky.
19. Nový řádek. Přidání nového řádku do tabulky.
20. Spustit řádek. Spuštění celého procesu makra.
21. Spustit makro. Okamžité provedení vybraného řádku makra.
22. Makra. Otevření / zavření tabulky maker.
23. Uložit. Uložení nastavení do souboru.
24. X. Zavření okna monitoru.
25. Opakovat. Výběr funkce opakování.
26. Načíst. Načtení nastavení ze souboru.
27. Připojit. Připojení / odpojení COM portu.
28. Zpoždění opakování v milisekundách.
29. Konec řádku. Přidání znaků konce řádku k odeslaným datům.
30. Ukončovače řádku (EOL).



31. Data k odeslání.
32. Odeslat. Tlačítko Odeslat.
33. Volič ASCII/HEX/DEC. Formát odesílání dat.
 - ASCII: Odesílání dat jako prostý text. Vložení Hex bajtu např.: ozt#0A#Bbku.
 - HEX: Odesílání dat v hexadecimálním formátu (00..FF), oddělených mezerami (např. 0D 0A).
 - DEC: Odesílání dat v desítkovém formátu (0..255), oddělených mezerami (např. 13 10 255).
34. Uložit. Uložení tabulky maker.
35. Načíst. Načtení tabulky maker.
36. Opak. Počet opakování, pokud očekávaná odpověď nedorazila.
37. Nepravda. Skočit sem v případě chyby nebo vypršení časového limitu.
38. Pravda. Skočit sem v případě úspěšné odpovědi.

4. Provoz monitoru

Každé okno monitoru má nezávislý sériový port a tabulku maker.



Kép 4.



Přijatá data (odpovídající aktuálnímu nastavení: ASCII, HEX/DEC, Časové razítko, Protokolování) se v okně příjmu zobrazují modrou barvou. Každému oknu monitoru lze přiřadit jedinečný název. Konfigurační data okna lze ukládat a načítat. Okno příjmu lze zvětšit nebo zmenšit tlačítkem "[]", jeho obsah lze kopírovat tlačítkem "Kopírovat" a vymazat tlačítkem "Vymazat".

5. Provoz makra

Tabulku maker lze zobrazit nebo skrýt tlačítkem "Makra", její obsah lze ukládat a načítat. Lze definovat neomezený počet řádků maker. Během provádění se příkaz odesílá tlačítkem "Spustit řádek" nebo "Spustit makro". Následně provádění čeká na příchod specifikované odpovědi po dobu specifikovanou v poli "Čas ms".

Provádění je „Pravda“, pokud:

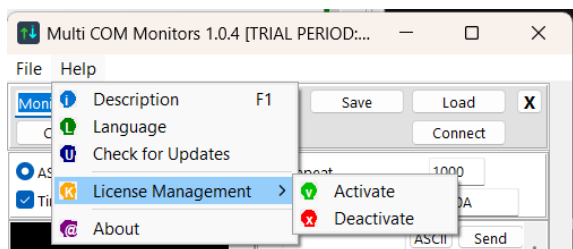
- specifikovanou sekvenci bajtů odpovědi lze nalézt v přijaté odpovědi, nebo
- není specifikována žádná odpověď.

V případě úspěšného provedení skočí provádění na číslo řádku specifikované v poli "Pravda". V případě neúspěšného provedení systém skočí na řádek specifikovaný v poli "Nepravda". Pokud dojde ke skoku na prázdný řádek, provádění makra se zastaví! Povolením funkce Protokolování při spuštění se každá aktivita ukládá a každý datový tok lze získat zpět!

Automatizace maker je zvláště užitečná pro procesy, kde musí být vydáno více příkazů pro konečný výsledek, po příkazech se musí čekat variabilní dobu na odpověď a v závislosti na obsahu příchozí odpovědi se musí další příkaz lišit. Takové procesy jsou typicky: testování čipů telefonních modemů, GPS čipů, modulů LoRa a experimentování se sekvencemi příkazů.



6. Správa licencí



Obrázek 5.

Aktivace:

Pro odemknutí plné funkčnosti softwaru musíte svou kopii aktivovat licenčním klíčem obdrženým při nákupu.

Použití:

- Vyberte položku Aktivace,
- zadejte jedinečný licenční klíč do vstupního pole,
- poté klikněte na tlačítko potvrzení.

Požadavky: Pro první aktivaci je vyžadováno aktivní připojení k internetu pro ověření klíče s našimi servery. Výsledek: Po aktivaci se zpřístupní všechny profesionální funkce a v okně správy se objeví údaje o licenci.

Deaktivace:

Funkce Deaktivace je nezbytná, pokud chcete licenci převést na jiný počítač.

Použití:

Před odebráním softwaru nebo přesunem na nové PC vyberte položku Deaktivace. Tento proces uvolní licenci z aktuálního hardwaru a vrátí ji do fondu licencí. A szoftver eltávolítása vagy új PC-re való költözés előtt válassza az Inaktiválás pontot. Ez a folyamat felszabadítja a licencet a jelenlegi hardverről, és visszajuttatja azt a licensztárba.

Proč je to nutné:

Vzhledem k tomu, že každý licenční klíč je vázán na definovaný počet současných instalací, deaktivace softwaru na starém stroji zajišťuje, že jej můžete úspěšně aktivovat na novém stroji.

Výsledek:

Software se na aktuálním stroji vrátí do stavu „Neregistrováno“, takže licenční klíč bude použitelný jinde.